

## Mitteilungsblatt der Universität Kassel

---

### Inhalt

	Seite
1. Allgemeine Bestimmungen für Fachprüfungsordnungen mit den Abschlüssen Bachelor und Master an der Universität Kassel	2122

#### Impressum

Verlag und Herausgeber:

Universität Kassel, Mönchebergstrasse 19, 34125 Kassel

Redaktion (verantwortlich):

Personalabteilung – Personalentwicklung, Weiterbildung, Organisation und Innerer Dienst

Dorothea Gobrecht

E-Mail: [gobrecht@uni-kassel.de](mailto:gobrecht@uni-kassel.de)

[www.uni-kassel.de/mitteilungsblatt](http://www.uni-kassel.de/mitteilungsblatt)

Erscheinungsweise: unregelmäßig

**Allgemeine Bestimmungen für Fachprüfungsordnungen mit den Abschlüssen Bachelor und Master an der Universität Kassel (AB Bachelor/Master) vom 17. Juli 2013**

**Inhalt**

**1. Abschnitt: Allgemeines**

- § 1 Geltungsbereich
- § 2 Regelstudienzeit
- § 3 Prüfungen, akademische Grade
- § 4 Prüfungsausschuss
- § 5 Prüferinnen und Prüfer, Beisitzerinnen und Beisitzer

**2. Abschnitt: Gemeinsame Bestimmungen**

- § 6 Module
- § 7 Praxismodule
- § 8 Credits
- § 9 Studienleistungen
- § 10 Anmeldung und Zulassung zu Prüfungsleistungen
- § 11 Art der Prüfungsleistungen, Nachteilsausgleich
- § 12 Schriftliche Prüfungsleistungen
- § 13 Mündliche Prüfungsleistungen
- § 14 Bewertung der Prüfungsleistungen, Bildung und Gewichtung der Note
- § 15 Versäumnis und Rücktritt
- § 16 Täuschung und Ordnungsverstoß
- § 17 Bestehen und Nichtbestehen
- § 18 Wiederholung von Prüfungsleistungen
- § 18a Mündliche Ergänzungsprüfung
- § 19 Fristen
- § 20 Anrechnung von Studien- und Prüfungsleistungen
- § 21 Zeugnis, Urkunde und Diploma Supplement

**3. Abschnitt: Bachelorabschluss**

- § 22 Besondere Zulassungsvoraussetzungen zum Bachelorstudium
- § 23 Bachelorarbeit, Kolloquium

**4. Abschnitt: Allgemeine Regelungen für Nebenfächer und lehramtsbezogene Zweifächer im Bachelorstudium**

- § 24 Nebenfächer im Bachelorstudium
- § 25 Lehramtsbezogene Zweifächer

**5. Abschnitt: Masterabschluss**

- § 26 Zulassungsvoraussetzungen zum Masterstudium
- § 27 Weiterbildende Studiengänge
- § 28 Zulassungsverfahren
- § 29 Masterarbeit, Kolloquium

**6. Abschnitt: Kooperationsstudiengänge**

- § 30 Nationale und internationale Kooperationsstudiengänge

**7. Abschnitt: Schlussbestimmungen**

§ 31 Ungültigkeit von Prüfungen

§ 32 Einsicht in die Prüfungsakten

§ 33 Widerspruch

§ 34 In-Kraft-Treten

**Anlagen**

## **1. Abschnitt: Allgemeines**

### **§ 1 Geltungsbereich**

(1) Die Allgemeinen Bestimmungen für Fachprüfungsordnungen gelten für alle Studiengänge mit den Abschlüssen Bachelor und Master an der Universität Kassel.

(2) Die Fachbereiche erlassen die Allgemeinen Bestimmungen ergänzende Fachprüfungsordnungen. Diese bedürfen der Zustimmung des Senats und der Genehmigung des Präsidiums. Werden Studiengänge erstmalig akkreditiert, erfolgt die Genehmigung des Präsidiums erst nach der Akkreditierung.

### **§ 2 Regelstudienzeit**

(1) Für Studiengänge, die mit der Bachelorprüfung als erstem berufsqualifizierenden Abschluss abschließen, beträgt die Regelstudienzeit im Vollzeitstudium mindestens sechs, höchstens acht Semester, einschließlich Praxiszeiten und Bachelorabschlussmodul.

(2) Für Studiengänge, die mit der Masterprüfung als weiterem berufsqualifizierenden Abschluss abschließen, beträgt die Regelstudienzeit im Vollzeitstudium mindestens zwei, höchstens vier Semester, einschließlich Masterarbeit.

(3) Bei konsekutiven Studiengängen beträgt die Gesamtregelstudienzeit im Vollzeitstudium höchstens zehn Semester.

(4) Andere Regelstudienzeiten sind aufgrund besonderer studienorganisatorischer Gestaltung in Ausnahmefällen möglich.

(5) Für weiterbildende Masterstudiengänge gelten besondere Regelstudienzeiten, die in den Fachprüfungsordnungen festzulegen sind.

(6) Für den Bachelorabschluss sind nicht weniger als 180 Credits nachzuweisen. Für den Masterabschluss werden – unter Einbeziehung des vorangehenden Studiums bis zum ersten berufsqualifizierenden Abschluss – 300 Credits benötigt. Von Satz 2 kann der Prüfungsausschuss bei entsprechender Qualifikation der Studierenden einen abweichenden Beschluss fassen. Das gilt auch dann, wenn nach Abschluss eines Masterstudiengangs 300 Leistungspunkte nicht erreicht werden. Im Übrigen richtet sich die in Bachelor- oder Masterstudiengängen zu erwerbende Anzahl von Credits nach den unterschiedlichen Regelstudienzeiten.

### **§ 3 Prüfungen, akademische Grade**

(1) Die Bachelorprüfung schließt das Studium mit dem ersten berufsqualifizierenden Abschluss und die Masterprüfung das Studium mit einem weiteren berufsqualifizierenden Abschluss ab.

(2) Durch die Bachelorprüfung soll festgestellt werden, ob die Kandidatin oder der Kandidat hinreichende wissenschaftliche Grundlagen, Methodenkompetenz und berufsfeldbezogene Qualifikationen entsprechend dem Profil der Hochschule (vgl. Entwicklungsplan der Universität Kassel in der jeweils geltenden Fassung) und des Studiengangs erworben hat und auf den Übergang in die Berufspraxis vorbereitet ist.

(3) Durch die Masterprüfung soll festgestellt werden, ob die Kandidatin oder der Kandidat sich fachlich und wissenschaftlich spezialisiert hat, wissenschaftliche Methoden und Kenntnisse selbstständig an-

wenden kann und auf den Übergang in die Berufspraxis vorbereitet ist.

(4) Durch den Bachelor- oder Masterabschluss soll festgestellt werden, dass die erworbenen instrumentalen, systemischen und kommunikativen Kompetenzen den Anforderungen des Qualifikationsrahmens für deutsche Hochschulabschlüsse der Kultusministerkonferenz in der jeweils geltenden Fassung entsprechen.

(5) Aufgrund der bestandenen Bachelor- bzw. Masterprüfung verleiht der Fachbereich gemäß der Fachprüfungsordnung den jeweiligen Grad je nach Fächergruppe wie folgt:

Fächergruppe	Abschlussbezeichnungen
Sprach- und Kulturwissenschaften Sport, Sportwissenschaft Sozialwissenschaft Kunstwissenschaft	Bachelor of Arts (B. A.) Master of Arts (M. A.)
Mathematik Naturwissenschaften Agrar-, Forst- und Ernährungswissenschaften	Bachelor of Science (B. Sc.) Master of Science (M. Sc.)
Ingenieurwissenschaften	Bachelor of Science (B. Sc.) Master of Science (M. Sc.) oder Bachelor of Engineering (B. Eng.) Master of Engineering (M. Eng.)
Wirtschaftswissenschaften	Bachelor of Arts (B. A.) Master of Arts (M. A.) oder Bachelor of Science (B. Sc.) Master of Science (M. Sc.)
Rechtswissenschaften	Bachelor of Laws (LL. B.) Master of Laws (LL. M.)
Berufspädagogik Wirtschaftspädagogik	Bachelor of Education (B. Ed.) Master of Education (M. Ed.)

(6) Die Masterstudiengänge können nach den Profiltypen „stärker anwendungsorientiert“ und „stärker forschungsorientiert“ differenziert werden. Für einen Masterstudiengang ist festzulegen, ob es sich um einen konsekutiven oder weiterbildenden Masterstudiengang handelt. Der Profiltyp ist im Diploma Supplement (§ 21 Abs. 5) darzustellen.

(7) Konsekutive Masterstudiengänge sind als vertiefende, verbreiternde, fachübergreifende oder fachlich andere Studiengänge auszugestalten. Weiterbildende Masterstudiengänge setzen in der Regel qualifizierte berufspraktische Erfahrung von nicht unter einem Jahr voraus. Sie entsprechen in den Anforderungen den konsekutiven Masterstudiengängen und führen zu dem gleichen Qualifikationsniveau und zu denselben Berechtigungen. Die Gleichwertigkeit der Anforderungen ist in der Akkreditierung festzustellen.

(8) Aufgrund der bestandenen Masterprüfung verleiht der Fachbereich gemäß der Fachprüfungsordnung den jeweiligen Grad je nach Fächergruppe entsprechend Abs. 5. Bei interdisziplinären Studiengängen richtet sich die Abschlussbezeichnung nach demjenigen Fachgebiet, dessen Bedeutung im Studiengang überwiegt. Bei den ingenieurwissenschaftlichen und den wirtschaftswissenschaftlichen Studiengängen richtet sie sich nach der inhaltlichen Ausrichtung des Studiengangs. Fachliche Zusätze zu den Abschlussbezeichnungen sind ausgeschlossen.

(9) Für weiterbildende Studiengänge dürfen auch Mastergrade verwendet werden, die von den vorgenannten Bezeichnungen abweichen (z. B. Master of Business Administration, MBA).

(10) Absolventinnen und Absolventen des Diplom-I-Studiengangs Elektrotechnik können befristet bis zum 30. September 2014 das Studium in dem entsprechenden Masterstudiengang aufnehmen und auf Antrag anstelle des Mastergrades den Diplom-II-Grad erlangen. Der Antrag ist vor Beginn des Masterstudiums zu stellen. Die gleichzeitige Verleihung beider Grade ist dabei ausgeschlossen.

#### **§ 4 Prüfungsausschuss**

(1) Für jeden Studiengang bildet der Fachbereichsrat einen Prüfungsausschuss. Der Prüfungsausschuss ist für die Durchführung der Prüfungsverfahren und die nach dieser Prüfungsordnung zugewiesenen Aufgaben sowie die Zulassung zum Masterstudium zuständig und achtet darauf, dass die Bestimmungen der Prüfungsordnung eingehalten werden. Er berichtet regelmäßig den beteiligten Fachbereichen über die Entwicklung der Prüfungs- und Studienzeiten einschließlich der tatsächlichen Bearbeitungszeiten für die Abschlussarbeit sowie über die Verteilung der Fach- und Gesamtnoten. Der Prüfungsausschuss gibt Anregungen zur Reform der Studienpläne und Prüfungsordnungen.

(2) Dem Prüfungsausschuss gehören Vertreterinnen/Vertreter der Professorenschaft, der Studierenden und der wissenschaftlichen Mitglieder in der Regel im Verhältnis 3:1:1 an. Die Amtszeit der Studierenden beträgt ein Jahr, die der anderen Mitglieder zwei Jahre. Verlängerungen der Amtszeit sind zulässig. Bei Entscheidungen, die ausschließlich einzelne Prüfungsleistungen betreffen, haben wissenschaftliche und studentische Mitglieder, die keinen mindestens gleichwertigen Abschluss besitzen, nur eine beratende Stimme. Der Prüfungsausschuss kann weitere Mitglieder gemäß § 5 Abs. 2 beratend hinzuziehen.

(3) Die Mitglieder und ihre Stellvertreterinnen und Stellvertreter werden vom Fachbereichsrat auf Vorschlag der Mitglieder der jeweiligen Gruppe im Fachbereichsrat gewählt. Der Prüfungsausschuss wählt aus der Mitte der ihm angehörenden Professorinnen und Professoren eine Vorsitzende oder einen Vorsitzenden sowie eine stellvertretende Vorsitzende oder einen stellvertretenden Vorsitzenden. Die bzw. der Vorsitzende führt die Geschäfte des Prüfungsausschusses und leitet die Sitzung des Prüfungsausschusses. Die Fachprüfungsordnungen können der/dem Vorsitzenden weitere Kompetenzen übertragen. Die Prüfungsausschussvorsitzende/der Prüfungsausschussvorsitzende kann einzelne Aufgaben der Prüfungsorganisation delegieren. Die Zusammensetzung des Prüfungsausschusses ist der Präsidentin/dem Präsidenten unverzüglich mitzuteilen.

(4) Abweichend von Abs. 1 Satz 1 können die Fachprüfungsordnungen regeln, dass für mehrere Studiengänge ein gemeinsamer Prüfungsausschuss gebildet wird.

(5) Die Fachprüfungsordnungen können in begründeten Ausnahmefällen (z. B. für interdisziplinäre Studiengänge) und unter Wahrung der Mehrheit der Gruppe der Professorinnen und Professoren eine vom Verhältnis der Zusammensetzung der Prüfungsausschüsse gemäß Abs. 2 abweichende Zusammensetzung regeln.

(6) Der Prüfungsausschuss ist beschlussfähig, wenn mindestens die Hälfte der Mitglieder anwesend ist und die Sitzung ordnungsgemäß einberufen wurde. Beschlüsse kommen mit der Mehrheit der Stimmen der anwesenden stimmberechtigten Mitglieder zustande. Bei Stimmgleichheit entscheidet die Stimme der/des Vorsitzenden.

(7) Die Mitglieder des Prüfungsausschusses sind zur Verschwiegenheit verpflichtet. Sofern sie nicht im

öffentlichen Dienst stehen, sind sie durch die Vorsitzende oder den Vorsitzenden zur Verschwiegenheit zu verpflichten.

(8) Die Mitglieder des Prüfungsausschusses sind berechtigt, bei den Prüfungen anwesend zu sein.

(9) Sofern der Prüfungsausschuss beabsichtigt, über grundsätzliche prüfungsorganisatorische Angelegenheiten zu beraten, soll die bzw. der Vorsitzende die Teilnahme von bis zu zwei weiteren Studierenden als Gästen mit beratender Stimme an der betreffenden Sitzung genehmigen.

### **§ 5 Prüferinnen und Prüfer, Beisitzerinnen und Beisitzer**

(1) Der Prüfungsausschuss bestellt für die einzelnen Prüfungen die Prüferinnen oder Prüfer und Beisitzerinnen oder Beisitzer. Er kann die Bestellung der bzw. dem Vorsitzenden übertragen.

(2) Hochschulprüfungen werden von

- Mitgliedern der Professorengruppe,
- wissenschaftlichen und künstlerischen Mitarbeiterinnen und Mitarbeitern, die mit der selbstständigen Wahrnehmung von Lehraufgaben beauftragt worden sind sowie von
- Lehrbeauftragten und Lehrkräften für besondere Aufgaben abgenommen.

(3) Beisitzerinnen oder Beisitzer müssen selbst mindestens die durch die Prüfung festzustellende oder eine gleichwertige Qualifikation besitzen.

(4) Der Prüfungsausschuss sorgt dafür, dass den Kandidatinnen und Kandidaten die Namen der Prüferinnen und Prüfer rechtzeitig, spätestens jedoch 14 Tage vor der jeweiligen Prüfung, bekannt gegeben werden.

(5) Für die Prüferinnen und Prüfer und Beisitzerinnen und Beisitzer gilt § 4 Abs. 7 entsprechend.

## **2. Abschnitt: Gemeinsame Bestimmungen**

### **§ 6 Module**

(1) Die Studiengänge sind modular aufgebaut. Das Studium gliedert sich in Pflicht- und Wahlpflichtmodule und das Modul „Bachelorabschlussmodul“ oder „Masterabschlussmodul“. Die Module können Studien- oder Schwerpunktbereichen zugeordnet werden.

(2) Module sollen mindestens einen Umfang von fünf Credits aufweisen.

(3) In Modulen werden thematisch und zeitlich abgerundete, in sich geschlossene und mit Credits belegte Studieneinheiten zusammengefasst. Sie können sich aus verschiedenen Lehr- und Lernformen zusammensetzen (vgl. Handlungsrahmens für „Gute Lehre“, Kriterienkatalog „Guter Bachelorstudien-gang“ und Rahmenvorgaben für Schlüsselkompetenzen in Bachelor- und Masterstudiengängen der Universität Kassel). Die Inhalte eines Moduls sind in der Regel so zu bemessen, dass sie innerhalb eines Semesters oder eines Jahres vermittelt werden können. Zeitlich geblockte Module sind möglich.

(4) Module werden in der Regel mit einer Prüfungsleistung abgeschlossen, deren Ergebnis in das Abschlusszeugnis eingeht. Durch die Modulprüfung wird festgestellt, ob die angestrebten Lernergebnisse erreicht und die Kompetenzen laut Modulbeschreibung erworben und die Qualifikationsziele erreicht wurden.

(5) In begründeten Ausnahmefällen kann sich die abschließende Prüfungsleistung kumulativ aus mehreren Modulteilprüfungsleistungen zusammensetzen. Modulteilprüfungsleistungen können insbesondere bei entsprechender didaktisch-methodischer Begründung und/oder einem Modulumfang ab 9 Credits zugelassen werden. Durch die Summe der Prüfungsergebnisse muss derselbe Nachweis erbracht sein wie in einer abschließenden Prüfungsleistung.

(6) Modulprüfungen werden im zeitlichen und sachlichen Zusammenhang mit den entsprechenden Modulen angeboten. In besonders begründeten Fällen können auch mehrere Module mit einer Prüfung abgeschlossen werden. Module können auch mit einer Studienleistung abgeschlossen werden.

(7) Innerhalb eines Moduls können Studienleistungen als Zulassungsvoraussetzung zum Erwerb der Modulprüfungsleistung gefordert werden. Studienleistungen müssen im engen zeitlichen und sachlichen Zusammenhang mit entsprechenden Studienphasen innerhalb eines Moduls erbracht werden können.

(8) Es besteht die Möglichkeit, sich in weiteren als den vorgeschriebenen Modulen einer Prüfung zu unterziehen (Zusatzmodule). Das Ergebnis der Prüfung wird nicht bei der Bildung der Gesamtnote mit einbezogen. Die Anzahl der möglichen Zusatzmodule kann durch die Fachprüfungsordnungen geregelt werden. Der Zeitpunkt der Erklärung über die verbindliche Zuordnung als Zusatzmodul wird in den Fachprüfungsordnungen geregelt.

(9) Wahlpflichtmodule für das Masterstudium können im Bachelorstudium dann absolviert werden, wenn der Verwendungszweck innerhalb der Modulbeschreibung das Modul für den Bachelor- und Masterstudiengang ausweist. Die Anrechnung desselben Moduls für den Bachelor- und Masterabschluss ist ausgeschlossen. Die verbindliche Erklärung über die Zuordnung des Moduls zum jeweiligen Studienabschluss muss spätestens mit Abgabe der Bachelorarbeit erfolgen.

(10) Die Fachprüfungsordnungen regeln folgende Modulparameter im Studien- und Prüfungsplan (vgl. Anlage 2):

- Modulname,
- Art des Moduls (Pflicht- oder Wahlpflichtmodul),
- Lernergebnisse/Kompetenzen/Qualifikationsziele,
- Veranstaltungsart, Semesterwochenstunden,
- studentischer Arbeitsaufwand differenziert nach Präsenz- bzw. Kontaktzeit und Selbststudium,
- Voraussetzungen für die Teilnahme am Modul,
- Studienleistungen,
- Voraussetzungen für die Zulassung zur Prüfungsleistung,
- Art der Prüfungsleistung und ggf. Umfang der Prüfungsleistungen,
- Anzahl der für das Modul zu vergebenden Credits.

(11) Jedes Modul ist in einem Modulhandbuch einzeln zu beschreiben. Die Beschreibung soll den Studierenden zuverlässige Informationen über Studienverlauf, Inhalte, qualitative und quantitative Anforderungen und Einbindung in das Gesamtkonzept des Studienganges oder das Verhältnis zu anderen Modulen bieten. Das Modulhandbuch in vollständiger Form ist nicht Teil der Prüfungsordnung. Es ist in geeigneter Form zu veröffentlichen.

(12) Die Studiengänge sind so zu gestalten, dass sie Zeiträume für Aufenthalte an anderen Hochschulen bieten und in der Praxis nicht zu verlängerten Studienzeiten führen.

(13) In einzelnen Modulen sollen fachübergreifende Inhalte und Möglichkeiten zum Erwerb von Schlüs-



selkompetenzen besondere Berücksichtigung finden. Dem Genderaspekt soll Rechnung getragen werden. In Studienverlaufsplänen sind die additiven und integrierten Schlüsselkompetenzen mit Credits auszuweisen und in den Modulhandbüchern den Kompetenzfeldern laut den Rahmenvorgaben für Schlüsselkompetenzen in der jeweils geltenden Fassung zuzuordnen.

(14) Das Führen von Anwesenheitslisten ist in den Fachprüfungsordnungen zu regeln und nur in begründeten Ausnahmefällen zulässig. Begründete Ausnahmefälle können sein:

- Seminare, Praxisprojekte oder Praktika, für die kapazitäts Beschränkungen bestehen (z. B. Laborplätze) oder die in Kooperation mit externen Stellen durchgeführt werden (z. B. Schulen),
- Veranstaltungen oder Module, bei denen die Interaktion der Studierenden eine besondere Rolle spielt,
- Moduleilleistungen, für die gemäß Prüfungsordnung über die bloße Anwesenheit hinaus keine eigenständige Prüfungs- oder Studienleistung verlangt wird.

### **§ 7 Praxismodule**

(1) Praxismodule sollen insbesondere die Entwicklung einer kritischen, reflektierten, beruflichen Handlungskompetenz in einem exemplarischen Lernprozess ermöglichen. Sie dienen dazu, die im Studium erworbenen Kenntnisse und Fähigkeiten anzuwenden und die bei der berufspraktischen Tätigkeit gemachten Erfahrungen zu reflektieren und auszuwerten. Sie können in Form von Praktika, berufspraktischen Studien, Projektarbeiten oder Projektstudien erbracht werden. In Studiengängen, die zum ersten berufsqualifizierenden Abschluss führen, ist ein Praxismodul zu integrieren, das insgesamt grundsätzlich mindestens sechs und höchstens 26 Wochen Vollzeitbeschäftigung umfasst. Sofern rechtliche Rahmenbestimmungen höhere Praxisanteile voraussetzen, können die Fachprüfungsordnungen für die Gestaltung des Praxismoduls von den oben genannten Zeiten abweichen. Das Nähere zu den Praxismodulen regeln die Allgemeinen Bestimmungen für Praxismodule der Universität Kassel in der jeweils geltenden Fassung.

(2) Praxismodule können mit „bestanden“ oder „nicht bestanden“ bewertet werden. Werden Praxismodule benotet, so gilt § 14 entsprechend.

### **§ 8 Credits**

(1) Jedem Modul werden in den Fachprüfungsordnungen Credits zugeordnet, die auch die Übertragung erbrachter Leistungen auf andere Studiengänge der Universität Kassel oder einer anderen Hochschule ermöglichen. Dabei sind die Beschlüsse und Empfehlungen der Kultusministerkonferenz und Hochschulrektorenkonferenz sowie das europäische Kredittransfer-System (ECTS) zu berücksichtigen.

(2) Credits werden in der Regel nur vergeben, wenn alle für ein Modul vorgesehenen Prüfungs- oder Studienleistungen mit Erfolg erbracht worden sind.

(3) Die Zahl der Credits für ein Modul wird durch den proportionalen Anteil der Arbeitsstunden bestimmt, die durchschnittlich begabte Studierende für das entsprechende Modul für Präsenz- bzw. Kontaktzeiten, Vor- und Nachbereitung und Prüfungs- bzw. Studienleistungen aufwenden müssen. Als regelmäßige Arbeitsbelastung werden 1800 Arbeitsstunden je Studienjahr angesetzt, sofern die Fachprüfungsordnung keine andere Regelung vorsieht. Dies entspricht einer Arbeitszeit von 39 Stunden pro Woche und 46 Arbeitswochen pro Jahr. Für den jährlichen Arbeitsaufwand werden insgesamt 60 Credits vergeben, somit entsprechen 30 Stunden Arbeitszeit einem Credit. Abweichende Regelungen in den Fachprüfungsordnungen sind im Korridor von 1500 bis 1800 Arbeitsstunden pro Jahr und entsprechend 25 bis 30 Stunden Arbeitszeit pro Credit möglich. Für Module mit einer Gesamtzahl von mehr als 5 Credits bzw. für Module, die in ihrer Dauer ein Semester übersteigen, können Credits auch für

Teilleistungen innerhalb eines Moduls ausgewiesen werden.

(4) Die Vergabe der Credits setzt nicht zwingend eine Prüfung, mindestens jedoch den erfolgreichen Abschluss des jeweiligen Moduls durch Studienleistungen voraus.

### **§ 9 Studienleistungen**

(1) Studienleistungen können sein:

- a) mündliche Leistungsnachweise,
- b) praktische Leistungsnachweise,
- c) schriftliche Leistungsnachweise.

Darüber hinaus können die Fachprüfungsordnungen weitere kontrollierbare Studienleistungen vorsehen.

(2) Studienleistungen werden in der Regel mit „bestanden“ oder „nicht bestanden“ bewertet. Werden Studienleistungen benotet, so gilt § 14 Abs. 1–3 entsprechend. Bei Gruppenarbeiten muss die individuelle Leistung deutlich abgrenzbar und bewertbar sein.

(3) Die Fachprüfungsordnungen können für Studienleistungen ein Meldeverfahren festlegen. Die Kandidatin oder der Kandidat meldet sich zu jeder Studienleistung innerhalb des vom Prüfungsausschuss festgelegten und bekannt gegebenen Zeitraums an. Die Anmeldefristen sind so zu bemessen, dass sie sich nicht studienverlängernd auswirken.

(4) Studienleistungen können unbegrenzt wiederholt werden.

### **§ 10 Anmeldung und Zulassung zu Prüfungsleistungen**

(1) Eine Prüfungsleistung kann nur ablegen, wer als Studierende/Studierender an der Universität Kassel immatrikuliert ist.

(2) Die Kandidatin oder der Kandidat meldet sich zu jeder Prüfungsleistung innerhalb des vom Prüfungsausschuss festgelegten und bekannt gegebenen Zeitraums an. Vor der Anmeldung sind die für die Prüfungsleistungen erforderlichen Vorleistungen zu erbringen. Bei der Anmeldung ist zu erklären, ob die Kandidatin oder der Kandidat eine entsprechende Prüfungsleistung in demselben oder einen vergleichbaren Studiengang endgültig nicht bestanden hat oder ob sie oder er sich in einem schwebenden Prüfungsverfahren befindet. Die Anmeldefristen sind so zu bemessen, dass sie sich nicht studienverlängernd auswirken.

(3) Die Durchführung der Bachelor- oder Masterarbeit und die Zulassung zur Bachelor- und Masterarbeit setzt voraus, dass

- a) die Kandidatin oder der Kandidat für den entsprechenden Bachelor- oder Masterstudiengang eingeschrieben ist,
- b) die Kandidatin oder der Kandidat mindestens das letzte Semester vor Meldung zur Bachelor- bzw. Masterarbeit im einschlägigen Studiengang der Universität Kassel eingeschrieben war und
- c) die von den Fachprüfungsordnungen geforderten Modulprüfungen oder Credits erbracht hat.

(4) Der Antrag auf Zulassung zur Bachelor- oder Masterarbeit ist schriftlich bei dem zuständigen Prüfungsausschuss zu stellen. Dem Antrag sind beizufügen:

- a) die Nachweise über das Vorliegen der in Abs. 3 genannten Zulassungsvoraussetzungen,
- b) eine Erklärung darüber, ob die Kandidatin oder der Kandidat bereits eine Bachelor- oder Masterarbeit im entsprechenden oder verwandten Studiengang nicht bestanden hat oder ob sie oder er sich in

einem schwebenden Prüfungsverfahren befindet.

(5) Dem Antrag sollen beigelegt werden:

- a) ein Themenvorschlag für die Bachelor- oder Masterarbeit,
- b) ein Vorschlag für die Betreuerin oder den Betreuer sowie die Zweitprüferin oder den Zweitprüfer der Bachelor- oder Masterarbeit,
- c) ggf. eine Erklärung, dass die Bachelor- oder Masterarbeit als Gruppenarbeit angefertigt werden soll.

(6) Ist es der Kandidatin oder dem Kandidaten nicht möglich, eine nach Abs. 3 erforderliche Unterlage in der vorgeschriebenen Weise beizufügen, kann der Prüfungsausschuss gestatten, den Nachweis auf andere Art zu führen.

(7) Über die Zulassung zur Bachelor- oder Masterarbeit entscheidet der Prüfungsausschuss. Er kann die Entscheidungskompetenz der bzw. dem Vorsitzenden übertragen. Die Zulassung darf nur abgelehnt werden, wenn

- a) die allgemeinen Zulassungsvoraussetzungen gem. Abs. 3 oder die entsprechenden besonderen Zulassungsvoraussetzungen gem. § 22 oder § 26 nicht erfüllt sind oder
- b) die Unterlagen unvollständig sind oder
- c) die Kandidatin oder der Kandidat die von den Fachprüfungsordnungen geforderte einschlägige Modulprüfung in demselben oder in einem verwandten Studiengang endgültig nicht bestanden hat oder sich in einem schwebenden Prüfungsverfahren befindet oder
- d) die Kandidatin oder der Kandidat den Prüfungsanspruch durch Überschreiten der Fristen für die Meldung zu der jeweiligen Prüfung oder deren Ablegung verloren hat.

(8) Eine Ablehnung des Zulassungsantrags wird der Kandidatin oder dem Kandidaten von der Vorsitzenden oder dem Vorsitzenden des Prüfungsausschusses mitgeteilt und förmlich zugestellt. Sie ist mit einer Begründung und einer Rechtsbehelfsbelehrung zu versehen.

(9) Die Zulassung zum Bachelorkolloquium erfolgt nur bei einer mindestens mit der Note „ausreichend“ (4,0) beurteilten Bachelorarbeit.

### **§ 11 Art der Prüfungsleistungen, Nachteilsausgleich**

(1) Prüfungen sind als Modulprüfungen, Bachelor- oder Masterarbeit und ggf. Kolloquium zu erbringen. Als Modulprüfungen kommen folgende Arten in Frage:

- a) schriftliche Prüfung (§ 12) und/oder
- b) mündliche Prüfung (§ 13).

Die Fachprüfungsordnungen können andere kontrollierbare Prüfungsleistungen sowie multimedial gestützte Prüfungsleistungen vorsehen, wenn sie nach gleichen Maßstäben bewertbar sind.

(2) Ist die Prüfungsform des Antwort-Wahl-Verfahrens vorgesehen, bedarf dies einer Festlegung in den Fachprüfungsordnungen. Bei der Konzeption der Prüfung nach dem Antwort-Wahl-Verfahren sind die anerkannten Mindeststandards für diese Prüfungsform zu beachten. Insbesondere sind vorzusehen:

- eine absolute und eine relative Bestehensgrenze,
- eine Umrechnung der erreichten Punktzahl in Notenstufen,
- eine Regelung zum Umgang mit vom Prüfer fehlerhaft formulierten Aufgaben (Fehlereliminierung).

Eine Prüfungsaufgabe darf nicht schlechter als mit 0 Punkten bewertet werden, es dürfen also keine Minus- oder Maluspunkte über Prüfungsaufgaben hinweg vergeben werden.

(3) Bei einer Gruppenarbeit muss die individuelle Leistung abgrenzbar und bewertbar sein.

(4) Die Fachprüfungsordnungen können vorsehen, dass eine Prüfung in englischer Sprache oder in einer anderen Sprache abgelegt wird.

(5) Macht die Kandidatin oder der Kandidat glaubhaft, dass sie/er wegen

- a) einer chronischen Krankheit oder einer Behinderung im Sinne von § 2 Abs. 1 SGB IX,
- b) Erkrankungen von betreuungsbedürftigen Kindern und pflegebedürftigen Angehörigen,
- c) Mutterschutz oder Elternzeiten

nicht in der Lage ist, Prüfungsleistungen ganz oder teilweise in der vorgesehenen Form oder innerhalb der festgelegten Fristen abzulegen, so wird der Kandidatin oder dem Kandidaten gestattet, die Prüfungsleistungen innerhalb einer verlängerten Bearbeitungszeit oder gleichwertige Prüfungsleistungen in einer anderen Form zu erbringen. Dazu kann die Vorlage eines ärztlichen Attestes verlangt werden. Entsprechendes gilt für Studienleistungen nach § 8.

(6) Der Nachteilsausgleich ist schriftlich beim Prüfungsausschuss zu beantragen. Der Antrag soll spätestens mit der Meldung zur Prüfung gestellt werden.

### **§ 12 Schriftliche Prüfungsleistungen**

(1) In den schriftlichen Prüfungsleistungen soll die Kandidatin oder der Kandidat nachweisen, dass sie/er das notwendige Grundlagenwissen und/oder die fachspezifischen Fertigkeiten erworben hat und in begrenzter Zeit und mit begrenzten Hilfsmitteln mit den gängigen Methoden des Faches Aufgaben lösen und Themen bearbeiten kann.

(2) Besteht die schriftliche Prüfungsleistung aus einer Klausur, ist diese unter Aufsicht abzulegen. Die zugelassenen Hilfsmittel bestimmt die jeweilige Prüferin oder der jeweilige Prüfer. Sie werden mindestens einen Monat vor dem Prüfungstermin bekannt gegeben.

(3) Erscheint eine Kandidatin oder ein Kandidat verspätet zu einer Klausur, so kann sie oder er die versäumte Zeit nicht nachholen. Das Verlassen des Prüfungsraumes ist nur mit Erlaubnis der oder des Aufsichtführenden zulässig.

(4) Über jede Klausur hat die prüfungsaufsichtsführende Person ein Kurzprotokoll zu fertigen. In dem Kurzprotokoll sind alle Vorkommnisse einzutragen, welche für die Feststellung der Prüfungsergebnisse von Belang sind, insbesondere Vorkommnisse nach § 16.

(5) Die schriftliche Abschlussarbeit und die schriftlichen Prüfungsleistungen, die nicht mehr wiederholt werden können, sind von zwei Prüfenden zu bewerten, sonstige Prüfungsleistungen sind von einer Prüferin oder einem Prüfer zu bewerten. Erstkorrektur und Zweitkorrektur sind auf der Prüfungsleistung zu vermerken.

(6) Das Bewertungsverfahren einer schriftlichen Modulprüfung soll in der Regel vier Wochen nicht überschreiten.

(7) Die Bearbeitungszeit von schriftlichen Prüfungen ist in den Fachprüfungsordnungen zu regeln.

### **§ 13 Mündliche Prüfungsleistungen**

(1) Durch mündliche Prüfungsleistungen soll die Kandidatin oder der Kandidat nachweisen, dass sie oder er die Zusammenhänge des Prüfungsgebietes erkennt und spezielle Fragestellungen in diese Zusammenhänge einzuordnen vermag. Ferner soll festgestellt werden, ob sie oder er über ein dem Stand des Studiums entsprechendes Grundlagenwissen verfügt.

(2) Die Festlegung der Dauer der mündlichen Prüfung bleibt den Fachprüfungsordnungen vorbehalten.

(3) Mündliche Prüfungen sind von mehreren Prüfenden oder von einer Prüferin oder einem Prüfer in Gegenwart einer sachkundigen Beisitzerin oder eines sachkundigen Beisitzers abzunehmen; als Gruppenprüfungen sollen sie in Gruppen von höchstens fünf Studierenden stattfinden.

(4) Die wesentlichen Gegenstände und Ergebnisse der mündlichen Prüfungsleistungen sind in einem Protokoll festzuhalten, das von den Prüferinnen oder Prüfern und ggf. Beisitzerinnen oder Beisitzern zu unterzeichnen ist. Das Ergebnis ist der Kandidatin oder dem Kandidat im Anschluss an die mündliche Prüfungsleistung bekannt zu geben.

#### **§ 14 Bewertung der Prüfungsleistungen, Bildung und Gewichtung der Note**

(1) Der Bewertung ist stets die individuelle Leistung der Kandidatin oder des Kandidaten zugrunde zu legen. Für die Bewertung der einzelnen Prüfungsleistungen werden folgende Noten verwendet:

Note 1 „sehr gut“	eine hervorragende Leistung;
Note 2 „gut“	eine Leistung, die erheblich über den durchschnittlichen Anforderungen liegt;
Note 3 „befriedigend“	eine Leistung, die durchschnittlichen Anforderungen entspricht;
Note 4 „ausreichend“	eine Leistung, die trotz ihrer Mängel noch den Anforderungen entspricht;
Note 5 „nicht ausreichend“	eine Leistung, die wegen erheblicher Mängel den Anforderungen nicht mehr genügt.

(2) Die Noten für die einzelnen Prüfungsleistungen werden von den jeweiligen Prüferinnen und Prüfern festgesetzt.

(3) Zur differenzierten Bewertung der Prüfungsleistungen können die Noten um 0,3 auf Zwischenwerte angehoben oder abgesenkt werden; die Noten 0,7, 4,3, 4,7 und 5,3 sind dabei ausgeschlossen.

(4) Sollte eine Modulprüfung aus mehreren Modulteilprüfungsleistungen bestehen, so errechnet sich die Note als Durchschnitt der einzelnen Teilprüfungsleistungen. Dabei wird nur die erste und zweite Dezimalstelle hinter dem Komma berücksichtigt; alle weiteren Stellen werden ohne Rundung gestrichen.

(5) Die vorstehenden Maßgaben gelten entsprechend, wenn nur eine Modulprüfungsleistung erforderlich ist und diese von zwei Prüferinnen oder Prüfern unterschiedlich bewertet wird. Für die Bildung der Note werden dabei die Modulteilprüfungsleistungen zu gleichen Teilen berücksichtigt, sofern die einschlägigen Fachprüfungsordnungen keine abweichende Regelung treffen (Abs. 8).

(6) Die Fachprüfungsordnungen können einzelne Prüfungsleistungen bei der Bildung der Note und/oder einzelne Noten bei der Bildung der Gesamtnote besonders gewichten.

(7) Die Note lautet:

bei einem Durchschnitt bis 1,5	sehr gut,
bei einem Durchschnitt über 1,5 bis 2,5	gut,
bei einem Durchschnitt über 2,5 bis 3,5	befriedigend,
bei einem Durchschnitt über 3,5 bis 4,0	ausreichend,
bei einem Durchschnitt über 4,0	nicht ausreichend.

(8) Die Prüfungsausschüsse der Fachbereiche können ein Punktesystem für die Berechnung der Benotung von Prüfungsleistungen beschließen.

(9) Ergänzend zur deutschen Note wird ein relativer Rang in Form einer ECTS-Einstufungstabelle gemäß ECTS-Leitfaden der Europäischen Union als Anlage zum Diploma Supplement ausgewiesen. In der ECTS-Einstufungstabelle wird die tatsächliche Prozentzahl der Studierenden pro lokaler Note ermittelt. Grundlage der Berechnung sind die Abschlussnoten der Absolventinnen und Absolventen des jeweiligen Studiengangs, die in den vorhergehenden zwei akademischen Jahren das Studium abgeschlossen haben. Die Gruppengröße muss mindestens 50 Absolventinnen und Absolventen umfassen. Wird die erforderliche Gruppengröße nicht erreicht, verlängert sich der Zeitraum bis zur Erreichung der Mindestgruppengröße.

(10) Für Bachelor- und Masterzeugnisse muss jeweils eine Gesamtnote gebildet werden. Die Gesamtnote errechnet sich aus den Noten der Modulprüfungen und der Note des Bachelor- oder Mastermoduls. Für die Bildung der Note werden die Modulprüfungsleistungen zu gleichen Teilen berücksichtigt, sofern die einschlägigen Fachprüfungsordnungen keine abweichende Regelung treffen. Es wird nur die erste Dezimalstelle hinter dem Komma berücksichtigt; alle weiteren Stellen werden ohne Rundung gestrichen. Für die Bildung der Note gilt Abs. 6 entsprechend.

(11) Wird eine englischsprachige Übersetzung des Zeugnisses ausgefertigt, werden die Noten für die einzelnen Prüfungsleistungen sowie die Gesamtnote entsprechend folgender Notenskala wiedergegeben:

bis 1,5 – sehr gut	very good,
über 1,5 bis 2,5 – gut	good,
über 2,5 bis 3,5 – befriedigend	satisfactory,
über 3,5 bis 4,0 – ausreichend	sufficient,
über 4,0 – nicht ausreichend	fail.

(12) Wenn alle Einzelnoten „sehr gut“ lauten, wird das Gesamturteil „mit Auszeichnung bestanden“ erteilt. Die englischsprachige Übersetzung lautet „excellent“.

### **§ 15 Versäumnis und Rücktritt**

(1) Eine Modulprüfungsleistung gilt als mit „nicht ausreichend“ (5,0) bewertet, wenn die Kandidatin oder der Kandidat einen für sie oder ihn bekannt gegebenen, bindenden Prüfungstermin ohne wichtigen Grund versäumt oder wenn sie oder er von einer Prüfung, die angetreten wurde, ohne wichtigen Grund zurücktritt. Dasselbe gilt, wenn eine schriftliche Modulprüfungsleistung nicht innerhalb der vorgegebenen Bearbeitungszeit erbracht wird.

(2) Der für den Rücktritt oder das Versäumnis geltend gemachte Grund muss der Vorsitzenden oder dem Vorsitzenden des Prüfungsausschusses unverzüglich schriftlich angezeigt und glaubhaft gemacht werden. Bei Krankheit der Kandidatin oder des Kandidaten ist ein ärztliches Attest vorzulegen. In begründeten Zweifelsfällen ist zusätzlich ein amtsärztliches Attest zu verlangen. Eine während einer Prüfungsleistung eintretende Prüfungsunfähigkeit muss unverzüglich beim Prüfer oder der Prüfungsaufsicht geltend gemacht werden. Die Verpflichtung zur Anzeige und Glaubhaftmachung der Gründe gegenüber dem Prüfungsausschuss bleibt unberührt. Wird der Grund anerkannt, so wird ein neuer Prüfungstermin bestimmt. Bei anerkanntem Rücktritt oder Versäumnis werden die Prüfungsergebnisse in den bereits abgelegten Modulprüfungen angerechnet.

### § 16 Täuschung und Ordnungsverstoß

(1) Mit der Note „nicht ausreichend“ (5,0) sind Prüfungsleistungen von Kandidatinnen oder Kandidaten zu bewerten, die bei der Abnahme der Prüfungsleistung eine Täuschungshandlung oder die Benutzung nicht zugelassener Hilfsmittel versucht oder begangen haben. Eine Kandidatin oder ein Kandidat, die/der den ordnungsgemäßen Ablauf des Prüfungstermins stört, kann von der jeweiligen Prüferin oder dem jeweiligen Prüfer oder der oder dem Aufsichtführenden von der Fortsetzung der Prüfungsleistung ausgeschlossen werden; in diesem Fall wird die Prüfungsleistung mit „nicht ausreichend“ (5,0) bewertet.

(2) Hat eine Kandidatin oder ein Kandidat durch schuldhaftes Verhalten die Zulassung zur Prüfung zu Unrecht herbeigeführt, kann der Prüfungsausschuss entscheiden, dass die Prüfung als nicht bestanden gilt.

(3) Beim Vorliegen einer besonders schweren Täuschung in der Bachelor- und Masterarbeit oder einer Täuschung unter Beifügung einer schriftlichen Erklärung der/des Studierenden über die selbstständige Anfertigung einer Arbeit ohne unerlaubte Hilfsmittel, kann der Prüfungsausschuss den Ausschluss von der Wiederholungsprüfung beschließen. Die Schwere der Täuschung ist anhand der vom Prüfling aufgewandten Täuschungsenergie und der durch die Täuschung verursachten Beeinträchtigung der Chancengleichheit zu werten.

(4) Vor einer entsprechenden Beschlussfassung durch den Prüfungsausschuss muss der oder dem Betroffenen Gelegenheit zur Stellungnahme gegeben werden.

(5) Belastende Entscheidungen des Prüfungsausschusses sind der Kandidatin oder dem Kandidaten unverzüglich schriftlich mitzuteilen, zu begründen und mit einer Rechtsbehelfsbelehrung zu versehen.

(6) Für Hausarbeiten, Referate und Abschlussarbeiten gelten die von den Fachbereichen bekannt gegebenen Zitierregeln für das Anfertigen wissenschaftlicher Arbeiten. Bei erheblicher Nichtbeachtung ist Abs. 1 Satz 1 anzuwenden.

### § 17 Bestehen und Nichtbestehen

(1) Eine Modulprüfung ist bestanden, wenn die Note mindestens „ausreichend“ (4,0) ist. Die Fachprüfungsordnungen können bestimmen, dass eine Modulprüfung mit mehreren Modulteilprüfungsleistungen nur dann bestanden ist, wenn bestimmte Prüfungsleistungen mindestens mit „ausreichend“ (4,0) bewertet wurden.

(2) Die Bachelor- oder Masterprüfung ist bestanden, wenn sämtliche Modulprüfungen bestanden sind.

(3) Hat die Kandidatin oder der Kandidat eine Modulprüfung nicht bestanden oder wurde die Abschlussarbeit schlechter als „ausreichend“ (4,0) bewertet, erhält sie oder er einen schriftlichen Bescheid durch den Prüfungsausschuss, der eine Belehrung darüber enthalten soll, ob und ggf. in welchem Umfang und in welcher Frist die Modulprüfung und die Bachelor- oder Masterarbeit wiederholt werden können. Der Bescheid ist mit einer Rechtsbehelfsbelehrung zu versehen. Ist eine Wiederholung nicht mehr möglich, ist das endgültige Nichtbestehen der Prüfung festzustellen. Abweichend von Satz 1 kann der Prüfungsausschuss festlegen, dass die Mitteilung durch eine hochschulöffentliche Bekanntmachung oder durch das elektronische Prüfungsverwaltungssystem erfolgt, bei der die schutzwürdigen Interessen der Betroffenen zu wahren sind.

(4) Ein nicht beständenes Wahlpflichtmodul darf einmal gewechselt werden, sofern die Fachprüfungs-

ordnung keine andere Regelung trifft. Die Fachprüfungsordnungen können Regelungen über den Wechsel bestandener Wahlpflichtmodule zum Zwecke der Notenverbesserung festlegen.

### **§ 18 Wiederholung von Prüfungsleistungen**

(1) Nicht bestandene Modulprüfungen können zweimal wiederholt werden.

(2) Besteht eine Modulprüfung aus mehreren Modulteilprüfungsleistungen, können die Fachprüfungsordnungen vorsehen, dass einzelne, nicht mit mindestens „ausreichend“ (4,0) bewertete Teilprüfungsleistungen zu wiederholen sind. Ist die Modulprüfung insgesamt nicht bestanden, ist nur der nicht bestandene Teil zu wiederholen.

(3) Wird die Bachelor- oder Masterarbeit mit „nicht ausreichend“ bewertet, kann sie einmal wiederholt werden. Es wird ein anderes Thema ausgegeben. Eine Rückgabe des Themas der Bachelor- oder Masterarbeit ist im Rahmen einer Wiederholungsprüfung nur zulässig, wenn die Kandidatin oder der Kandidat bei der Anfertigung der ersten Bachelor- oder Masterarbeit von dieser Möglichkeit keinen Gebrauch gemacht hat. Eine zweite Wiederholung ist nicht zulässig.

(4) Fehlversuche derselben oder einer vergleichbaren Modulprüfung eines anderen Studiengangs derselben Universität oder einer anderen Universität oder Hochschule der Bundesrepublik Deutschland werden angerechnet.

(5) Die Frist, innerhalb der die Wiederholungsprüfung abzulegen ist, wird in der Fachprüfungsordnung festgelegt. Ist eine Frist zur Ablegung der Wiederholungsprüfung vorgesehen, muss für begründete Härtefälle eine Ausnahme zugelassen werden. Das Verfahren der Bekanntgabe wird in der Fachprüfungsordnung festgelegt. Eine Möglichkeit zur Wiederholungsprüfung soll aber spätestens innerhalb des folgenden Semesters angeboten werden. Der Prüfungsanspruch erlischt bei Versäumnis der Wiederholungsfrist, es sei denn, die Kandidatin oder der Kandidat hat das Versäumnis nicht zu vertreten.

### **§ 18a Mündliche Ergänzungsprüfung**

(1) Auf Antrag kann einmalig pro Studiengang in einer nicht bestandenen zweiten schriftlichen Wiederholungsprüfung eine mündliche Ergänzungsprüfung abgelegt werden. Der Antrag muss innerhalb eines Monats nach Bekanntgabe des Prüfungsergebnisses beim zuständigen Prüfungsausschuss gestellt werden (Ausschlussfrist). Geht kein Antrag innerhalb dieser Frist ein, ist die Fachprüfung endgültig nicht bestanden. Den Termin der mündlichen Ergänzungsprüfung setzt die zuständige Prüferin/der zuständige Prüfer im Einvernehmen mit der/dem betroffenen Studierenden zum frühestmöglichen Zeitpunkt fest.

(2) Im Rahmen der mündlichen Ergänzungsprüfung wird zunächst auf das Ergebnis der schriftlichen Prüfungsleistung eingegangen. Daran anschließend wird ein Prüfungsgespräch geführt, in dem überprüft wird, ob der Prüfling über einen Leistungsstand verfügt, der trotz der in der schriftlichen Prüfung aufgetretenen Mängel noch den Anforderungen genügt (ausreichende Leistung). Aufgrund der mündlichen Ergänzungsprüfung wird die Note der zweiten Wiederholungsprüfung insgesamt mit „ausreichend“ (4,0) oder „nicht ausreichend“ (5,0) festgesetzt. Eine eigenständige Bewertung der mündlichen Ergänzungsprüfung erfolgt nicht. Die endgültige Bewertungsentscheidung ist nachvollziehbar zu begründen. § 13 findet entsprechende Anwendung.

(3) Die mündliche Ergänzungsprüfung wird von zwei prüfungsberechtigten Personen gemäß § 13 Abs. 3 durchgeführt und bewertet. Vor der Festsetzung der Note hört die Prüferin/der Prüfer die anderen an der Bewertung mitwirkenden Personen. Bei nicht übereinstimmender Beurteilung entscheidet



der Prüfungsausschuss nach Anhörung der beteiligten Prüferinnen und Prüfer über die endgültige Bewertung nach Abs. 2. Der Anspruch auf eine mündliche Nachprüfung ist verwirkt, wenn der Prüfling an der schriftlichen Prüfung nicht teilgenommen hat oder ein leeres Blatt abgegeben hat oder die Prüfung nach § 16 mit „nicht ausreichend“ (5,0) bewertet wird.

### **§ 19 Fristen**

(1) Die Fristen sind so festzusetzen, dass die Modulprüfungen innerhalb der für den Studiengang festgesetzten Regelstudienzeit vollständig abgelegt werden können. Mutterschutzfristen sowie Fristen des Erziehungsurlaubs sind zu berücksichtigen. Die Fristen sind für Teilzeitstudierende auf Antrag entsprechend zu verlängern.

(2) Der jeweilige Fachbereich stellt sicher, dass Studienleistungen und Modulprüfungen innerhalb der in den jeweiligen Fachprüfungsordnungen festgesetzten Zeiträume abgelegt werden können. Die Termine der Modulprüfungen und der Bachelor- und Masterarbeit sind rechtzeitig bekannt zu geben.

(3) Im Falle des Außer-Kraft-Tretens einer Fachprüfungsordnung sind die betroffenen Studierenden unverzüglich auf geeignete Weise durch die Fachbereiche zu informieren.

### **§ 20 Anrechnung von Studien- und Prüfungsleistungen**

(1) Module, die bei vergleichbarer Credit-Anzahl in vergleichbaren Studiengängen erbracht wurden, werden auf Antrag angerechnet.

(2) Module in Studiengängen, die nicht unter Abs. 1 fallen, werden angerechnet, soweit die Gleichwertigkeit gegeben ist. Dabei ist kein schematischer Vergleich, sondern eine Gesamtbetrachtung und Gesamtbewertung vorzunehmen. Gleichwertigkeit von Modulen, Credits und zugeordneten Prüfungsleistungen liegt vor, sofern zwischen den erworbenen Lernergebnisse oder Kompetenzen keine Unterschiede bestehen.

(3) Credits, Studienleistungen, Prüfungsleistungen und Praxisphasen, die an einer Universität oder gleichgestellten Hochschule außerhalb der Bundesrepublik Deutschland erbracht wurden, werden vom zuständigen Prüfungsausschuss auf Antrag angerechnet, soweit Gleichwertigkeit besteht. Gleichwertigkeit ist gegeben, sofern zwischen erworbenen und geforderten Lernergebnissen und Kompetenzen keine wesentlichen Unterschiede bestehen. Dabei sind die von der Kultusministerkonferenz und der Hochschulrektorenkonferenz gebilligten Äquivalenzvereinbarungen sowie Absprachen im Rahmen von Hochschulpartnerschaftsverträgen zu beachten. Soweit Äquivalenzvereinbarungen nicht vorliegen, entscheidet der Prüfungsausschuss. Bei Zweifeln an der Gleichwertigkeit ist die Zentralstelle für ausländisches Bildungswesen zu hören.

(4) Bei der Anrechnung nach Abs. 1 bis 3 bildet die Anerkennung von Kenntnissen, Fertigkeiten und Kompetenzen den Regelfall, wenn nicht wesentliche Unterschiede festgestellt werden. Die Hochschule ist bei Nichtanerkennung begründungspflichtig (vgl. Lissabon-Konvention Art. III).

(5) Nachgewiesene, gleichwertige Kompetenzen und Fähigkeiten, die außerhalb des Hochschulbereichs erworben wurden, sind bis zur Hälfte der für den Studiengang vorgegebenen Credits anzuerkennen.

(6) Anhand der von der Bewerberin/dem Bewerber vorgelegten Unterlagen wird durch den Prüfungsausschuss im Einzelfall überprüft, inwiefern die nachgewiesenen Fähigkeiten, Kompetenzen und Lernergebnisse, die außerhalb des Hochschulbereichs erworben wurden, denen einzelner Module des Stu-

diengangs gleichwertig sind. Die Fachprüfungsordnungen können nähere Regelungen treffen. Für homogene Bewerbergruppen kann eine Anrechnung auch pauschal erfolgen.

(7) Die Anrechnung von Kenntnissen und Fähigkeiten kann auch in Form einer Einstufungsprüfung erfolgen. Diese wird in einem förmlich in der Fachprüfungsordnung geregelten Verfahren durchgeführt. Geprüft wird der individuelle Kenntnisstand mit dem Ziel, die Bewerberin/den Bewerber in ein höheres Fachsemester einzustufen.

(8) Werden Studien- und Prüfungsleistungen angerechnet, sind die Noten und die Credits –soweit die Noten- und Creditsysteme vergleichbar sind – zu übernehmen und in die Berechnung der Gesamtnote einzubeziehen. Bei unvergleichbaren Notensystemen wird der Vermerk „bestanden“ aufgenommen. Eine Kennzeichnung der Anrechnung im Zeugnis ist zulässig.

(9) Sind die Studien- und Prüfungsleistungen nicht mit vergleichbaren Credits ausgewiesen, wird der studentische Workload unter Berücksichtigung von Semesterwochenstunden und/oder der Regelstudienzeit eines Studiengangs vom Prüfungsausschuss festgestellt.

### **§ 21 Zeugnis, Urkunde und Diploma Supplement**

(1) Über die bestandene Bachelor- oder Masterprüfung erhält die Kandidatin oder der Kandidat jeweils unverzüglich, möglichst innerhalb von vier Wochen, ein Zeugnis. In das Zeugnis der Abschlussprüfung sind der Studiengang, die Modultitel und die Modulnoten, die Credits, das Thema der Abschlussarbeit, deren Note sowie ein Hinweis auf die erfolgreiche Teilnahme an der Praxisphase und die dafür vorgesehenen Credits, die Regelstudienzeit, die Credits für die Regelstudienzeit sowie die Gesamtnote aufzunehmen. Für den Kombinationsbachelor sind Haupt- und Nebenfach einzeln auszuweisen. Die Fachprüfungsordnungen können vorsehen, dass im Zeugnis über die Bachelor- oder Masterprüfung ferner

- a) die Studienschwerpunkte,
- b) das Ergebnis der Prüfungen in den Zusatzmodulen,
- c) die bis zum Abschluss der Abschlussprüfung benötigte Fachstudiendauer,
- d) der Name der Prüferin/des Prüfers der Abschlussarbeit

in das Zeugnis aufgenommen werden.

(2) Das Zeugnis wird von der oder von dem Vorsitzenden des Prüfungsausschusses und der Dekanin oder dem Dekan des Fachbereichs mit Tagesdatum unterzeichnet (Anlage 3 und 4). Das Zeugnis trägt weiterhin das Datum des Tages, an dem die letzte Prüfungs- bzw. Studienleistung erbracht worden ist. Im Falle der abschließend gefertigten Bachelor- bzw. Masterarbeit ist das Datum der Abgabe der Arbeit maßgebend.

(3) Hat eine Kandidatin oder ein Kandidat die Bachelor- oder Masterprüfung endgültig nicht bestanden, so wird ihr oder ihm auf Antrag eine schriftliche Bescheinigung (Transcript of Records) erteilt, welche die erbrachten Modulprüfungsleistungen und deren Noten und die Anzahl der erworbenen Credits enthält und erkennen lässt, dass die Prüfung nicht bestanden ist.

(4) Gleichzeitig mit dem Zeugnis der Bachelor- oder Masterprüfung erhält die Kandidatin oder der Kandidat die Bachelor- oder Master-Urkunde mit dem Datum der letzten Prüfungs- und Studienleistung. Darin wird die Verleihung des akademischen Grades in dem jeweiligen Studiengang beurkundet (Anlage 5 und 6). Die Urkunde wird von der Vorsitzenden oder dem Vorsitzenden des Prüfungsausschusses und der Dekanin oder dem Dekan unterzeichnet und mit dem Siegel der Universität Kassel versehen.

(5) Mit der Urkunde und dem Zeugnis wird ein Diploma Supplement entsprechend den Regelungen zwischen Kultusministerkonferenz und Hochschulrektorenkonferenz in der jeweils geltenden Fassung

(Anlage 7) sowie das Transcript of Records ausgestellt (Anlage 8).

(6) Auf Antrag wird zusätzlich eine englischsprachige Übersetzung des Zeugnisses und der Urkunde ausgestellt. Die Übersetzung muss als solche gekennzeichnet sein (Anlagen 3.2., 4.2, 5.2, 6.2, 6.4).

(7) Auf Antrag des Studierenden kann ein Transcript of Records durch das Prüfungsamt bereits während des Studiums ausgestellt werden.

### **3. Abschnitt: Bachelorabschluss**

#### **§ 22 Besondere Zulassungsvoraussetzungen zum Bachelorstudium**

(1) In besonders begründeten Ausnahmefällen können die Fachbereiche ein Vorpraktikum vor Studienbeginn als Zulassungsvoraussetzung vorsehen. Die Dauer des Vorpraktikums beträgt höchstens 13 Wochen. Die Fachprüfungsordnungen regeln den genauen Umfang.

(2) Die Fachprüfungsordnungen können besondere Sprachanforderungen als Zulassungsvoraussetzung für die Haupt- und Nebenfächer sowie die lehramtsbezogenen Zweitfächer vorsehen. Die Rahmenvorgaben für den Nachweis des Sprachniveaus nach den Regelungen des Gemeinsamen Europäischen Referenzrahmens für Sprachen in Bachelor- und Masterstudiengängen der Universität Kassel in der jeweils geltenden Fassung sind anzuwenden, sofern keine Satzung für die Sprachanforderungen erlassen wurde.

(3) Die Fachprüfungsordnungen regeln, bis wann die besonderen Zulassungsvoraussetzungen nachgeholt werden können.

#### **§ 23 Bachelorarbeit, Kolloquium**

(1) Die Bachelorarbeit soll zeigen, dass die Kandidatin oder der Kandidat in der Lage ist, innerhalb einer vorgegebenen Frist ein Problem aus ihrem oder seinem Studiengang selbstständig nach wissenschaftlichen Methoden zu bearbeiten. Das Thema muss so beschaffen sein, dass es innerhalb der vorgesehenen Frist bearbeitet werden kann.

(2) Die Fachprüfungsordnungen regeln den Bearbeitungsumfang der Bachelorarbeit; er beträgt je nach Bearbeitungsumfang mindestens 6 Credits und darf 12 Credits nicht überschreiten. Die Zeit von der Themenstellung bis zur Abgabe der Bachelorarbeit beträgt mindestens vier und höchstens neun Wochen. Sofern zur Flexibilisierung der Prüfung für die Bachelorarbeit die studienbegleitende Durchführung vorgesehen ist und gleichzeitig noch Lehrveranstaltungen besucht werden, kann die Bearbeitungszeit auf bis zu 18 Wochen verlängert werden. Die Bearbeitungszeit wird in der Fachprüfungsordnung festgelegt.

(3) Die Bachelorarbeit ist von einer Professorin oder einem Professor oder einer anderen nach § 5 Abs. 2 prüfungsberechtigten Person zu betreuen und zu begutachten (Erstgutachter). Soll die Bachelorarbeit in einer Einrichtung außerhalb der Universität Kassel durchgeführt werden, bedarf es hierzu der Zustimmung der oder des Vorsitzenden des Prüfungsausschusses.

(4) Die Fachprüfungsordnungen regeln,

- a) in welchem Studiensemester das Thema der Bachelorarbeit frühestens ausgegeben werden kann,
- b) weitere Voraussetzungen für die Ausgabe des Themas,
- c) das Verfahren, nach dem die Studentin/der Student das Thema erhält,
- d) das Verfahren, nach dem Fristen und Termine im Zusammenhang mit der Bachelorarbeit festgesetzt

werden,

e) in wie vielen Exemplaren und in welcher Form (z. B. schriftliche gebundene Exemplare, Datenträger) die Bachelorarbeit abzugeben ist.

(5) Mit der Ausgabe des Themas wird vom Prüfungsausschuss eine Zweitgutachterin oder ein Zweitgutachter bestellt. Einer der Gutachter muss i. d. R. der Gruppe der Professorinnen und Professoren angehören.

(6) Die oder der Vorsitzende des Prüfungsausschusses sorgt dafür, dass die Kandidatin oder der Kandidat rechtzeitig ein Thema für die Bachelorarbeit erhält.

(7) Die Bachelorarbeit kann auch in Form einer Gruppenarbeit zugelassen werden, wenn der als Prüfungsleistung zu bewertende Beitrag der/des einzelnen Studierenden aufgrund der Angabe von Abschnitten, Seitenzahlen und anderen objektiven Kriterien, die eine deutliche Abgrenzung ermöglichen, deutlich unterscheidbar und bewertbar ist und die Anforderungen nach Abs. 1 erfüllt.

(8) Kann der erste Abgabetermin aus Gründen, die die Kandidatin oder der Kandidat nicht zu vertreten hat, nicht eingehalten werden, so verlängert der Prüfungsausschuss einmal die Bearbeitungszeit, wenn die Kandidatin oder der Kandidat dies vor dem ersten Abgabetermin beantragt und die Betreuerin oder der Betreuer zustimmt. Die Fachprüfungsordnungen regeln den Zeitraum für die Verlängerung der Bearbeitungszeit; maximal kann eine Verlängerung um 50% der vorgesehenen Bearbeitungszeit eingeräumt werden. Dauert die Verhinderung länger, so kann die Kandidatin oder der Kandidat von der Prüfungsleistung zurücktreten.

(9) Das Thema einer Bachelorarbeit kann nur einmal und nur innerhalb des ersten Drittels der Bearbeitungszeit zurückgegeben werden. Wird infolge des Rücktritts gem. Abs. 8 Satz 1 ein neues Thema für die Bachelorarbeit ausgegeben, so ist die Rückgabe dieses Themas ausgeschlossen.

(10) Die Bachelorarbeit ist in der Regel in deutscher Sprache abzufassen. Die Fachprüfungsordnungen können die Verwendung einer anderen Sprache regeln.

(11) Bei der Abgabe der Arbeit hat die Kandidatin oder der Kandidat schriftlich zu versichern, dass sie oder er die Arbeit – bei einer Gruppenarbeit sie ihren oder er seinen entsprechend gekennzeichneten Anteil der Arbeit – selbstständig verfasst und keine anderen als die angegebenen Quellen und Hilfsmittel benutzt hat.

(12) Das Thema sowie der Ausgabe- und Abgabezeitpunkt der Arbeit sind beim Prüfungsausschuss aktenkundig zu machen.

(13) Die Bachelorarbeit ist von beiden Gutachtern selbstständig zu bewerten. Die Bewertung der Gutachter soll spätestens sechs Wochen nach Abgabe der Bachelorarbeit vorgelegt werden. Der Prüfungsausschuss kann für einen Prüfungstermin einheitlich die Begutachtungsfrist verkürzen, wenn dies aus organisatorischen Gründen erforderlich ist, um der Kandidatin oder dem Kandidaten eine fristgerechte Fortsetzung des Studiums zu ermöglichen.

(14) Die Bachelorarbeit ist fristgemäß bei der Vorsitzenden oder dem Vorsitzenden des Prüfungsausschusses abzuliefern. Wird die Bachelorarbeit nicht fristgemäß abgeliefert, gilt dieser Prüfungsteil als nicht bestanden.

(15) Bei unterschiedlicher Bewertung der Bachelorarbeit wird von der Vorsitzenden oder dem Vorsitzenden des Prüfungsausschusses die Note entsprechend § 14 Abs. 4 festgesetzt. Der Prüfungsaus-

schluss holt die Stellungnahme einer dritten Gutachterin oder eines dritten Gutachters ein, wenn die Beurteilungen der Gutachter um mehr als 2,0 voneinander abweichen oder einer der Gutachter die Bachelorarbeit als „nicht ausreichend“ beurteilt. Die Note wird in diesem Fall aus den Noten des Erstprüfers, Zweitprüfers und Drittprüfers binnen weiterer zwei Wochen gem. § 14 Abs. 4 gebildet.

(16) Wird die Bachelorarbeit nicht mindestens mit „ausreichend“ (4,0) bewertet, so ist diese Entscheidung der Kandidatin oder dem Kandidaten gegenüber schriftlich mitzuteilen. Der Bescheid ist mit einer Rechtsbehelfsbelehrung zu versehen.

(17) Die Fachprüfungsordnungen können vorsehen, dass die Bachelorarbeit in einem Abschlusskolloquium vorzustellen ist. Zeitpunkt, Benotung, Gewichtung und Wiederholung des Kolloquiums sind zu regeln.

(18) Studierende desselben Studiengangs sind mit Zustimmung der/des zu Prüfenden berechtigt, beim Kolloquium als Zuhörerinnen/Zuhörer teilzunehmen.

#### **4. Abschnitt: Allgemeine Regelungen für Nebenfächer und lehramtsbezogene Zweitfächer im Bachelorstudium**

##### **§ 24 Nebenfächer im Bachelorstudium**

(1) Studienfächer für das Bachelorstudium können als Hauptfach, Haupt- und Nebenfach oder nur als Nebenfach angeboten werden.

(2) Der Mindestumfang eines Nebenfaches im Bachelorstudium beträgt 40 Credits. In geistes- und sozialwissenschaftlichen Bachelorstudiengängen der Universität Kassel ist ein Studium im Hauptfach im Umfang von 140 Credits und im Nebenfach von 40 Credits vorgesehen.

(3) Die fachlich zuständigen Fachbereiche beschließen die Bereitstellung des Nebenfachangebots für andere Fachbereiche und erlassen eine Nebenfachprüfungsordnung einschließlich eines Studien- und Prüfungsplanes. Im Übrigen gelten die Regelungen des § 6 Abs. 8 und 9 entsprechend. Sofern eine Hauptfachprüfungsordnung gleicher Fachrichtung vorliegt, wird das Nebenfach in dieser in einem separaten Abschnitt geregelt. Die dem Prüfungsausschuss gemäß § 4 obliegenden Aufgaben werden für ein Nebenfach vom Prüfungsausschuss des Hauptfaches gleicher Fachrichtung wahrgenommen. Existiert kein Bachelorhauptfach, wird die Zuständigkeit in einer spezifischen Nebenfachordnung geregelt.

(4) Wählbar sind die in der Anlage 1 aufgeführten Nebenfächer. In begründeten Ausnahmefällen können die Fachprüfungsordnungen für die Bachelorstudiengänge andere Regelungen treffen.

(5) Die Kombination desselben Haupt- und Nebenfaches innerhalb eines Studienganges ist ausgeschlossen.

(6) Die Note für das Nebenfach wird aus dem arithmetischen Mittel aller Nebenfachmodule errechnet und entsprechend der Anzahl der Credits in der Gesamtnote aller Bachelormodule gewichtet, sofern die Prüfungsordnung des anbietenden Fachbereiches für das Bachelorhauptfach keine abweichende Regelung trifft.

##### **§ 25 Lehramtsbezogene Zweitfächer**

Die dem Prüfungsausschuss gemäß § 4 obliegenden Aufgaben werden für die lehramtsbezogenen Zweitfächer in den Studiengängen Wirtschafts- und Berufspädagogik den in der Fachprüfungsordnung

des Hauptfaches benannten Prüfungsausschüssen übertragen.

## 5. Abschnitt: Masterabschluss

### § 26 Zulassungsvoraussetzungen zum Masterstudium

(1) Zum Masterstudium kann nur zugelassen werden, wer

- a) die Bachelorprüfung in der gleichen Fachrichtung bestanden hat oder
- b) einen mindestens gleichwertigen Abschluss einer anderen Hochschule mit einer Regelstudienzeit von mindestens sechs Semestern besitzt oder
- c) einen mindestens gleichwertigen ausländischen Abschluss in gleicher oder verwandter Fachrichtung mit einer Regelstudienzeit von mindestens sechs Semestern abgeschlossen hat.

Die Zulassung kann mit Auflagen versehen werden, zusätzliche Studienleistungen im Umfang von maximal 30 Credits, im Falle von Studiengängen mit dem Abschluss M. Ed. 60 Credits, zu erbringen. Diese sind bis zur Anmeldung für die Masterarbeit zu erbringen. Noten der zusätzlich zu erbringenden Prüfungsleistungen gehen nicht in die Abschlussnote ein.

(2) Sofern über die Studienabschlüsse nach Abs. 1 hinaus fachlich anders ausgerichtete Studienabschlüsse als Zulassungsvoraussetzung für das Masterstudium gelten sollen, müssen diese in der jeweiligen Fachprüfungsordnung des Fachbereichs festgelegt werden.

(3) Liegt für nicht zulassungsbeschränkte Masterstudiengänge zum Ende der Bewerbungsfrist das Abschlusszeugnis des Vorstudiums nach Abs. 1 noch nicht vor, so müssen als Nachweis der Zulassungsvoraussetzungen mindestens 80 Prozent der für einen Bachelorabschluss zu erbringenden Credits nachgewiesen werden. Die Zulassung zur Bachelorarbeit muss bereits erfolgt sein. Als Nachweis ist eine besondere Bescheinigung vorzulegen, aus der die Anzahl der erworbenen Credits hervorgeht. Der Nachweis nach Satz 2 und 3 muss von einer für die Zeugniserteilung zuständigen Stelle ausgestellt sein. Die Zulassung erfolgt unter dem Vorbehalt, dass das Bachelorzeugnis spätestens bis zum 15. Januar für die Bewerbung zum Wintersemester bzw. spätestens bis zum 15. Juli für die Bewerbung zum Sommersemester nachgereicht wird.

(4) Liegt für zulassungsbeschränkte Masterstudiengänge zum Ende der Bewerbungsfrist das Abschlusszeugnis des Vorstudiums nach Abs. 1 noch nicht vor, so müssen als Nachweis der Zulassungsvoraussetzungen mindestens 80 Prozent der für den Bachelorabschluss erforderlichen Credits nachgewiesen werden. Als Nachweis ist eine besondere Bescheinigung vorzulegen, aus der die Anzahl der erworbenen Credits sowie eine vorläufige Gesamtbewertung/Durchschnittsnote hervorgehen. Die Teilnahme am Bewerbungsverfahren erfolgt auf Grundlage der darin ausgewiesenen Durchschnittsnote. Der Nachweis nach Satz 2 und 3 muss von einer für die Zeugniserteilung zuständigen Stelle ausgestellt sein. Es gelten die Maßgaben der Hessischen Vergabeverordnung. Für das weitere Verfahren gilt Abs. 3 entsprechend.

(5) Das Studium im Masterstudiengang kann von weiteren besonderen Zulassungsvoraussetzungen abhängig gemacht werden, um ein hohes fachliches und wissenschaftliches Niveau zu gewährleisten. Die besonderen Zulassungsvoraussetzungen sind in den Fachprüfungsordnungen festzulegen und näher zu erläutern. Besondere Zulassungsvoraussetzungen können insbesondere sein:

- a) notwendige fachliche Anforderungen, z. B. besonderes fachliches Profil des ersten Studienabschlusses, das den Anforderungen des Masterstudiengangs entsprechen muss;
- b) Fremdsprachenkenntnisse. Hierbei sind die Regelungen der Rahmenvorgaben für den Nachweis des Sprachniveaus nach den Regelungen des Gemeinsamen Europäischen Referenzrahmens für Sprachen in Bachelor- und Masterstudiengängen der Universität Kassel in der jeweils geltenden Fassung anzuwenden, sofern keine Satzung für die Sprachanforderungen erlassen wurde;

- c) ausnahmsweise die Mindestnote des Bachelorabschlusses;
- d) Praxiserfahrung;
- e) soziale ehrenamtliche und studentische Tätigkeiten;
- f) Exposé zu Forschungsvorhaben;
- g) Motivationsschreiben;
- h) Eignungstest;
- i) Auswahlgespräch.

(6) Sofern die Fachprüfungsordnungen Motivationsschreiben, Eignungstests oder Auswahlgespräche gem. Abs. 5 lit. g–i als Auswahlkriterien festlegen, sind insbesondere die Grundsätze für die Durchführung und Bewertung der einzelnen Prüfungsleistungen sowie die Ermittlung des Prüfungsgesamtergebnisses zu normieren.

### **§ 27 Weiterbildende Studiengänge**

- (1) Ergänzend zu den Regelungen des § 26 ist bei weiterbildenden Masterstudiengängen zudem
- der Nachweis einer qualifizierten beruflichen Praxis i. d. R. nicht unter einen Jahr gemäß Fachprüfungsordnung der Fachbereiche zu erbringen,
  - die Bezahlung des vom Präsidium festzusetzenden Entgeltes nachzuweisen.

(2) Zu weiterbildenden Masterstudiengängen können auch Bewerberinnen und Bewerber zugelassen werden, die eine Berufsausbildung abgeschlossen haben und über eine mehrjährige Berufserfahrung verfügen; Berufsausbildung und –erfahrung müssen einen fachlichen Bezug zum angestrebten Studium aufweisen. Die Bewerberinnen und Bewerber müssen im Rahmen einer Eignungsprüfung einen Kenntnisstand nachweisen, der dem eines für den angestrebten Studiengang einschlägigen ersten Hochschulabschlusses entspricht. Näheres zur Eignungsprüfung regelt die Fachprüfungsordnung.

### **§ 28 Zulassungsverfahren**

(1) Die formale Prüfung der Zulassungsvoraussetzungen erfolgt durch das Studierendensekretariat der Universität Kassel. Die Beurteilung der Einschlägigkeit des Vorstudiums sowie der sonstigen Voraussetzungen erfolgt in der Regel nach Rücksprache mit dem Fachbereich.

(2) Der Prüfungsausschuss des jeweiligen Masterstudiengangs ist in den Fachbereichen zuständig für die fachliche/inhaltliche Überprüfung der Zulassungsvoraussetzungen. Zu seinen Aufgaben gehören insbesondere

- die Beratung der Bewerberinnen und Bewerber,
- die Entscheidung über die Einschlägigkeit des Vorstudiums und die Erfüllung der Voraussetzungen für die Zulassung (i. V. m. § 26 Abs. 1 und 5) in der Regel anhand der schriftlichen Unterlagen,
- die Erteilung von Auflagen gemäß § 26 Abs. 1.

(3) Der Prüfungsausschuss kann eine Auswahlkommission für die Aufgaben gemäß Abs. 2 bestimmen. Die Auswahlkommission besteht aus mindestens zwei Mitgliedern, die hauptberuflich in dem hier einschlägigen Bereich an der Universität Kassel tätig sind.

(4) Alle Entscheidungen des Prüfungsausschusses bzw. der Auswahlkommission sind zu protokollieren und dem Studierendensekretariat mitzuteilen. Bei ablehnender Entscheidung ist der Mitteilung eine Begründung beizufügen. Der Fachbereich informiert das Studierendensekretariat zeitnah darüber, ob die Zulassung unter Auflagen gemäß § 26 Abs. 1 und 2 erfolgt. Die Auflagen sind in einem Protokoll festzuhalten.

### **§ 29 Masterarbeit, Kolloquium**

- (1) Die Masterarbeit soll zeigen, dass die Kandidatin oder der Kandidat in der Lage ist, innerhalb einer vorgegebenen Frist entsprechend den Zielen gem. § 3 Abs. 3 und 4 umfassend und vertieft zu arbeiten. Das Thema muss so beschaffen sein, dass es innerhalb der vorgesehenen Frist bearbeitet werden kann.
- (2) Die Fachprüfungsordnungen regeln den Bearbeitungsumfang der Masterarbeit; er beträgt je nach Bearbeitungsumfang mindestens 15 Credits und höchstens 30 Credits. Die Zeit von der Themenstellung bis zur Abgabe der Masterarbeit dauert mindestens drei und höchstens sechs Monate. Ein Begleittkolloquium kann als Bestandteil des Masterabschlussmoduls vorgesehen sein.
- (3) Die Masterarbeit ist in der Regel im Rahmen eines Masterkolloquiums vorzustellen. Die Fachprüfungsordnungen regeln den Zeitpunkt, Benotung, Gewichtung und Wiederholung des Kolloquiums. Die Dauer beträgt für das gesamte Kolloquium maximal 60 Minuten. Zulassungsvoraussetzung zum Kolloquium ist eine mit mindestens „ausreichend“ (4,0) benotete Masterarbeit. Studierende desselben Studiengangs sind berechtigt, beim Kolloquium als Zuhörerinnen/Zuhörer teilzunehmen.
- (4) Im Übrigen gilt § 23 mit Ausnahme von Abs. 1 und 2 entsprechend.

## **6. Abschnitt: Kooperationsstudiengänge**

### **§ 30 Nationale oder internationale Kooperationsstudiengänge**

- (1) Nationale oder internationale Kooperationsstudiengänge können durchgeführt werden unter Beteiligung mindestens einer weiteren Hochschule.
- (2) In Kooperationsstudiengängen können akademische Doppelgrade („Double Degree“) oder gemeinsame Grade („Joint Degree“) vergeben werden. Bei Doppelgraden stellt jede beteiligte Hochschule ein Zeugnis, eine Urkunde und ein Diploma Supplement aus, wobei beide Urkunden so verbunden sind, dass sie inhaltlich eine einzige Urkunde bilden. Bei gemeinsamen Graden stellen die beteiligten Hochschulen gemeinsam ein Zeugnis, eine Urkunde und ein Diploma Supplement aus. In internationalen Studiengängen können die Partner davon abweichen und eine gemeinsame Zeugnisvorlage abstimmen. Diese ist der Fachprüfungsordnung bei der Genehmigung als Anlage beizufügen. Die Urkunden sind von den jeweils verantwortlichen Stellen der Hochschulen zu unterschreiben und zu siegeln.
- (3) In Kooperationsstudiengängen mit Masterabschluss sollen gemeinsame Zulassungsverfahren festgelegt und durchgeführt werden.
- (4) Prüfungen werden in der Regel nach den Prüfungsregelungen der beteiligten Hochschulen durchgeführt und gegenseitig anerkannt und benotet. Sofern gemeinsame Prüfungen durchgeführt werden, kann in begründeten Ausnahmefällen durch die jeweilige Fachprüfungsordnung von den Regelungen dieser Ordnung abgewichen werden.
- (5) Es wird ein gemeinsamer Prüfungsausschuss gebildet. Die Zusammensetzung kann von dem Verhältnis 3:1:1 gem. § 4 Abs. 2 abweichen.
- (6) Diese Satzung findet Anwendung für die Prüfungsleistungen, die an der Universität Kassel erbracht werden.



## **7. Abschnitt: Schlussbestimmungen**

### **§ 31 Ungültigkeit von Prüfungen**

(1) Hat die Kandidatin oder der Kandidat bei einer Prüfungsleistung getäuscht und wird diese Tatsache erst nach der Aushändigung des Zeugnisses bekannt, so kann die Note der Prüfungsleistung entsprechend § 16 Abs. 1 berichtigt werden. Ggf. kann die Modulprüfung für „nicht ausreichend“ und die Abschlussprüfung für „nicht bestanden“ erklärt werden. Entsprechendes gilt für die Abschlussarbeit.

(2) Waren die Voraussetzungen für die Abnahme einer Modulprüfung nicht erfüllt, ohne dass die Kandidatin oder der Kandidat hierüber täuschen wollte, und wird diese Tatsache erst nach der Aushändigung des Zeugnisses bekannt, so wird dieser Mangel durch das Bestehen der Prüfung geheilt. Hat die Kandidatin oder der Kandidat vorsätzlich zu Unrecht erwirkt, dass sie bzw. er die Modulprüfung ablegen konnte, so kann die Modulprüfung für „nicht ausreichend“ und die Zwischenprüfung und die Bachelor- oder Masterprüfung für „nicht bestanden“ erklärt werden. Der Kandidatin oder dem Kandidaten ist vor einer Entscheidung Gelegenheit zur Stellungnahme zu geben.

(3) Das unrichtige Zeugnis ist einzuziehen und gegebenenfalls ein neues zu erteilen. Mit dem unrichtigen Zeugnis ist auch die Urkunde einzuziehen, wenn die Bachelor- oder Masterprüfung aufgrund einer Täuschung für „nicht bestanden“ erklärt wurde. Eine Entscheidung nach Abs. 1 und Abs. 2 Satz 2 ist nach Ablauf von fünf Jahren ab dem Datum des Prüfungszeugnisses ausgeschlossen.

### **§ 32 Einsicht in die Prüfungsakten**

Innerhalb eines Jahres nach Abschluss des Prüfungsverfahrens wird der Kandidatin oder dem Kandidaten auf Antrag an die Vorsitzende oder den Vorsitzenden des Prüfungsausschusses Einsicht in ihre oder seine schriftlichen Prüfungsarbeiten, die darauf bezogenen Gutachten der Prüferinnen oder der Prüfer sowie in die Prüfungsprotokolle gewährt. Den Zeitpunkt und den Ort der Einsichtnahme bestimmt die Vorsitzende oder der Vorsitzende des Prüfungsausschusses.

### **§ 33 Widerspruch**

Gegen Entscheidungen des Prüfungsausschusses kann die oder der Betroffene Widerspruch beim Prüfungsausschuss erheben. Hilft dieser dem Widerspruch nicht ab, leitet er ihn unverzüglich mit einer Stellungnahme an die Präsidentin oder den Präsidenten der Universität Kassel weiter, der den Widerspruchsbescheid erlässt.

### **§ 34 In-Kraft-Treten**

Diese Allgemeinen Bestimmungen für Fachprüfungsordnungen mit den Abschlüssen Bachelor und Master an der Universität Kassel treten am 1. Oktober 2013 in Kraft.

Kassel, den 21. Oktober 2013

Der Präsident der Universität Kassel  
Prof. Dr. Rolf-Dieter Postlep

## Anlagen

- 1 Wählbare Nebenfächer in den Bachelorstudiengängen
- 2 Vorlage Studien- und Prüfungsplan
- 3.1 Muster Bachelorzeugnis
- 3.2 Muster Übersetzung Bachelorzeugnis (englisch)
- 4.1 Muster Masterzeugnis
- 4.2 Muster Übersetzung Masterzeugnis (englisch)
- 5.1 Muster Bachelor-Urkunde
- 5.2 Muster Übersetzung Bachelor-Urkunde (englisch)
- 6.1 Muster Master-Urkunde
- 6.2 Muster Übersetzung Master-Urkunde (englisch)
- 6.3 Muster Master-Urkunde Double Degree
- 6.4 Muster Übersetzung Master-Urkunde Double Degree (englisch)
- 7 Muster Diploma Supplement (englisch)
- 8.1 Muster Transcript of Records
- 8.2 Muster Transcript of Records (englisch)

**Anlage 1: Wählbare Nebenfächer in den Bachelorstudiengängen**

In den Bachelorstudiengängen können folgende Nebenfächer gewählt werden:

English and American Studies (Anglistik/Amerikanistik)

Evangelische Theologie

Französisch

Germanistik

Geschichte

Kunstwissenschaft

Mathematik

Philosophie

Politikwissenschaft

Soziologie

Spanisch

Statistik

## Anlage 2: Vorlage Studien- und Prüfungsplan

<b>Modulname</b>	<Modulnummer und Modultitel>
<b>Art des Moduls</b>	<Pflicht- oder Wahlpflichtmodul>
<b>Lernergebnisse, Kompetenzen, Qualifikationsziele</b>	<Lernergebnisse (Kenntnisse, Kompetenzen; Schlüsselkompetenzen)>
<b>Lehrveranstaltungsarten</b>	<Veranstaltungsart (Lehrveranstaltungstyp, Abkürzungen s. unten; Lehrleistung in SWS)>
<b>Voraussetzungen für Teilnahme am Modul</b>	<Voraussetzungen für Modulteilnahme für jeden Studiengang>
<b>Studentischer Arbeitsaufwand</b>	<Unterrichtseinheiten Kontaktstudiums Zeitstunden> <Zeitstunden für das Selbststudium>
<b>Studienleistungen</b>	<Art, Anzahl und Umfang der Studienleistungen>
<b>Voraussetzung für Zulassung zur Prüfungsleistung</b>	<Studienleistungen oder das Absolvieren eines Modules als Zulassungsvoraussetzung für Modulprüfung>
<b>Prüfungsleistung</b>	<Prüfungsform, Dauer bzw. Umfang der Prüfung>
<b>Anzahl Credits für das Modul</b>	<Gesamtsumme der Credits; ggf. Credits für im Modul enthaltene Schlüsselkompetenzen>

### Anlage 3.1: Muster Bachelorzeugnis

- Angaben auf der Vorderseite:

Universität Kassel

Bachelorzeugnis

<Anrede>  
<Vorname>  
<Nachname>

geboren am <Geburtsdatum>  
in <Geburtsort>

hat die Prüfungen für den Bachelorstudiengang  
<Name des Studiengangs>  
der Universität Kassel  
gem. § <Nr.> der Prüfungsordnung vom <Datum>  
i. d. F. vom <Datum>  
– wie auf der Rückseite aufgeführt –  
absolviert und mit der

**Gesamtnote <Gesamtnote> (<Note>)**

bestanden.

Die letzten Prüfungs- und Studienleistungen wurden am <Datum> erbracht. Damit wurde ein wissenschaftlicher Studiengang mit einer Regelstudienzeit von <Anzahl> Semestern (<Anzahl> Credits) abgeschlossen.

Kassel, <Tagesdatum>

Die Vorsitzende/Der Vorsitzende des Prüfungsausschusses

<Siegel>

Die Dekanin/Der Dekan/Die Rektorin/Der Rektor

• Angaben auf der Rückseite:

Universität Kassel

<Vorname Name>

Sie/Er hat die erforderlichen Prüfungen in den folgenden Modulen erfolgreich abgelegt:

Modul:	Modultitel:	Note:	Credits:
<Nr.>	<Titel>	<Note>	<Credits>
<...>	<...>	<...>	<...>

Sie/Er hat an Praxisphasen im zeitlichen Umfang von <Anzahl> Wochen erfolgreich teilgenommen.

Die Bachelorarbeit mit dem Thema: <Name des Themas> wurde von <Titel und Name Erstprüfer> und von <Titel und Name Zweitprüfer> mit der Note <Note> bewertet.

Zusatzangaben:

Gewählte Studienschwerpunkte <...>

Ergebnis der Prüfungen in Zusatzmodulen <...>

Bis zum Abschluss benötigte Fachstudiendauer: <Anzahl> Semester

### Anlage 3.2: Muster Übersetzung Bachelorzeugnis (englisch)

- Angaben auf der Vorderseite:

University of Kassel

Bachelor Certificate

<Form of address>

<First name>

<Surname>

Date of birth <Birthday>

<Place of birth>

has passed the examination for the Bachelor degree program

<Name of Bachelor degree program>

at University Kassel

according to § <No.> of the examination regulations of <date> in the version of <date>

– as noted on the reverse side –

and therefore passed

**with the cumulative grade <grade>.**

Last examinations and study works have been accomplished on <date>. A scientific course of study has thus been completed within a standard period of study of <number of semesters> semesters (<number of credits> credits).

Kassel, <date>

Chairman of the Examination Board

<Seal>

Signature of Dean/Rector

• Angaben auf der Rückseite:

**University of Kassel**

**<First name Surname>**

She/He has passed the required examinations in the following subjects/modules:

Subject/Module:	Titel of the Module:	Grade:	Credits:
<No.>	<Titel>	<Grade>	<Credits>
<...>	<...>	<...>	<...>

She/He has successfully participated in a practical training with the duration of <number of weeks> weeks.

The Bachelor thesis with the topic <topic of the Bachelor thesis> has been assessed by <Titel und Name Erstprüfer> and by <Titel und Name Zweitprüfer> with the grade <grade>.

Additional statements:

Elected main subjects: <...>

Examination results in supplementary modules: <...>

Individual duration of studies: <number of semester> semester.



## Anlage 4.1: Muster Masterzeugnis

- Angaben auf der Vorderseite:

Universität Kassel

**Masterzeugnis**

<Anrede>  
<Vorname>  
<Nachname>

geboren am <Geburtsdatum>  
in <Geburtsort>

hat die Prüfungen für den Masterstudiengang  
<Name des Studiengangs>  
der Universität Kassel  
gem. § <Nr.> der Prüfungsordnung vom <Datum>  
i. d. F. vom <Datum>  
– wie auf der Rückseite aufgeführt –  
absolviert und mit der

**Gesamtnote <Gesamtnote> (<Note>)**

bestanden.

Die letzten Prüfungs- und Studienleistungen wurden am <Datum> erbracht. Damit wurde ein wissenschaftlicher Studiengang mit einer Regelstudienzeit von <Anzahl> Semestern (<Anzahl> Credits) abgeschlossen.

Kassel, <Tagesdatum>

Die Vorsitzende/Der Vorsitzende des Prüfungsausschusses

<Siegel>

Die Dekanin/Der Dekan/Die Rektorin/Der Rektor

• Angaben auf der Rückseite:

Universität Kassel

<Vorname Nachname>

Sie/Er hat die erforderlichen Prüfungen in den folgenden Modulen erfolgreich abgelegt:

Modul:	Modultitel:	Note:	Credits:
<Nr.>	<Titel>	<Note>	<Credits>
<...>	<...>	<...>	<...>

Die Master-Thesis mit dem Thema: <Name des Themas> wurde von <Titel und Name Erstprüfer> und von <Titel und Name Zweitprüfer> mit der Note <Note> bewertet.

Zusatzangaben:

Gewählte Studienschwerpunkte <...>

Ergebnis der Prüfungen in Zusatzmodulen <...>

Bis zum Abschluss benötigte Fachstudiendauer: <Anzahl> Semester

## Anlage 4.2: Muster Übersetzung Masterzeugnis (englisch)

- Angaben auf der Vorderseite:

University of Kassel

Master Certificate

<Form of address>

<First name>

<Surname>

Date of birth <Birthday>

<Place of birth>

has passed the examination for the

Master program

<Name of Master program>

at University Kassel

according to § <No.> of the examination regulations of <date> in the version of <date>

– as noted on the reverse side –

and therefore passed

**with the cumulative grade <grade>.**

Last examinations and study works have been accomplished on <date>. A scientific course of study has thus been completed within a standard period of study of <number of semesters> semesters (<number of credits> credits).

Kassel, <date>

Chairman of the Examination Board

<Seal>

Signature of Dean/Rector

- Angaben auf der Rückseite:

**University of Kassel**

**<First name Surname>**

She/He has passed the required examinations in the following subjects/modules:

Subject/Module:	Titel of the Module:	Grade:	Credits:
<No.>	<Titel>	<Grade>	<Credits>
<...>	<...>	<...>	<...>

The Master's thesis with the topic <topic of the Bachelor thesis> has been assessed by <Titel und Name Erstprüfer> and by <Titel und Name Zweitprüfer> with the grade <grade>.

Additional statements:

Elected main subjects: <...>

Examination results in supplementary modules: <...>

Individual duration of studies: <number of semester> semester.

**Anlage 5.1: Muster Bachelor-Urkunde****Universität Kassel****Urkunde**

Der Fachbereich <Name des Fachbereichs>/Die  
Kunsthochschule  
der Universität Kassel  
verleiht durch diese Urkunde

<Frau/Herrn>

<Vorname> <Nachname>  
geboren am <Geburtsdatum>  
in <Geburtsort>

nach bestandener Bachelorprüfung  
vom <Datum der letzten Prüfungsleistung>  
im Studiengang <Name des Studiengangs>  
den akademischen Grad

Bachelor of <...>

Kassel, den <Tagesdatum der Unterschrift>

Die/Der Vorsitzende des Prüfungsausschusses

Die Dekanin/Der Dekan des Fachbereichs <Name  
des Fachbereichs>/Die Rektorin/Der Rektor der  
Kunsthochschule

<Siegel>

**Anlage 5.2: Muster Übersetzung Bachelor-Urkunde (englisch)****University of Kassel****Certificate**

The faculty <name of the faculty>/The School of  
Art  
of the University of Kassel  
confers to

<Ms./Mr.>

<First name> <Surname>

Date of birth <Birthday>

in <Place of birth>

after she/he has successfully passed the Bachelor  
examination

on <Date>

for the program <name of the program>

the academic degree

Bachelor of <...>

Kassel, <Date>

Chairman of the Examination Board

Dean of the <name of the faculty>/Rector of the  
School of Art

<Seal>

**Anlage 6.1: Muster Master-Urkunde****Universität Kassel****Urkunde**

Der Fachbereich <Name des Fachbereichs>/Die  
Kunsthochschule  
der Universität Kassel  
verleiht durch diese Urkunde

<Frau/Herrn>

<Vorname> <Nachname>  
geboren am <Geburtsdatum>  
in <Geburtsort>

nach bestandener Masterprüfung  
vom <Datum der letzten Prüfungsleistung>  
im Studiengang <Name des Studiengangs>  
den akademischen Grad

Master of <...>

Kassel, den <Tagesdatum der Unterschrift>

Die/Der Vorsitzende des Prüfungsausschusses

Die Dekanin/Der Dekan des Fachbereichs <Name  
des Fachbereichs>/Die Rektorin/Der Rektor der  
Kunsthochschule

<Siegel>

**Anlage 6.2: Muster Übersetzung Master-Urkunde (englisch)****University of Kassel****Certificate**

The faculty <name of the faculty>/The School of  
Art  
of the University of Kassel  
confers to

<Ms./Mr.>

<First name> <Surname>

Date of birth <Birthday>

in <Place of birth>

after she/he has successfully passed the Master  
examination

on <Date>

for the program <name of the program>

the academic degree

Master of <...>

Kassel, <Date>

Chairman of the Examination Board

Dean of the <name of the faculty>/Rector of the  
School of Art

<Seal>



### Anlage 6.3: Muster Master–Urkunde Double Degree

#### Universität Kassel

#### Urkunde

Der Fachbereich <Name des Fachbereichs>/Die  
Kunsthochschule  
der Universität Kassel  
verleiht durch diese Urkunde

<Frau/Herrn>

<Vorname> <Nachname>  
geboren am <Geburtsdatum>  
in <Geburtsort>

nach bestandener Masterprüfung  
vom <Datum der letzten Prüfungsleistung>  
im Studiengang <Name des Studiengangs>  
den akademischen Grad

Master of <...>

Der Hochschulgrad wird im Rahmen eines Double  
Degree Programms mit der <Name der Kooperati-  
onshochschule> verliehen. Die vorliegende Urkun-  
de ist nur in Verbindung mit der von der <Name  
der Kooperationshochschule> verliehenen Master-  
urkunde gültig und bildet mit dieser eine einzige  
Urkunde.

Kassel, den <Tagesdatum der Unterschrift>

Die/Der Vorsitzende des Prüfungsausschusses

Die Dekanin/Der Dekan des Fachbereichs <Name  
des Fachbereichs>/Die Rektorin/Der Rektor der  
Kunsthochschule

<Siegel>

## Anlage 6.4: Muster Übersetzung Master-Urkunde Double Degree (englisch)

University of Kassel

**Certificate**

The faculty <name of the faculty>/The School of  
Art  
of the University of Kassel  
confers to

<Ms./Mr.>

<First name> <Surname>

Date of birth <Birthday>

in <Place of birth>

after she/he has successfully passed the Master  
examination

on <Date>

for the program <name of the program>

the academic degree

Master of <...>

The Degree was awarded within the framework of a  
Double Degree Programme in cooperation with the  
<name of the university>. This Master's Certificate  
is only valid in conjunction with the Master's Cer-  
tificate issued by the <name of the university>.  
Both Certificates together represent the deed.

Kassel, <Date>

Chairman of the Examination Board

Dean of the <name of the faculty>/Rector of the  
School of Art

<Seal>

## Anlage 7: Muster Diploma Supplement

### Universität Kassel

#### Diploma Supplement

This Diploma Supplement model was developed by the European Commission, Council of Europe and UNESCO/CEPES. The purpose of the supplement is to provide sufficient independent data to improve the international 'transparency' and fair academic and professional recognition of qualifications (diplomas, degrees, certificates etc.). It is designed to provide a description of the nature, level, context, content and status of the studies that were pursued and successfully completed by the individual named on the original qualification to which this supplement is appended. It should be free from any value judgements, equivalence statements or suggestions about recognition. Information in all eight sections should be provided. Where information is not provided, an explanation should give the reason why.

#### 1. Holder of the Qualification

- 1.1 Family name(s)  
<Nachname/n>
- 1.2 First name(s)  
<Vorname/n>
- 1.3 Date of Birth  
<Geburtsdatum TT Monat JJJ>
- 1.4 Place of Birth  
<Geburtsort>
- 1.5 Country of Birth  
<Geburtsland>
- 1.6 Student ID Number or person Code  
<Matrikelnummer>

#### 2. Qualification

- 2.1 Name of Qualification <...>
- Qualification Abbreviated <...>
- Name of Title <...>
- Title Abbreviated <...>
- 2.2 Main Field(s) of Study <...>
- 2.3 Institution Awarding the Qualification <...>
- Department of <...>
- Status (Type/Control) <...>
- 2.4 Institution Administering Studies <...>
- Status (Type/Control) <...>
- 2.5 Language of Instruction/Examination <...>

**Universität Kassel**

**Diploma Supplement**

**3. Level of Qualification**

- |                                |       |
|--------------------------------|-------|
| 3.1 Level of Qualification     | <...> |
| 3.2 Official Length of Program | <...> |
| 3.3 Access Requirement(s)      | <...> |

**4. Contents and Results Gained**

- |                   |       |
|-------------------|-------|
| 4.1 Mode of Study | <...> |
|-------------------|-------|

- |   |       |
|---|-------|
| 4.2 Program Requirements/Qualification Profile<br>of the Graduate | <...> |
|---|-------|

- |                     |       |
|---------------------|-------|
| 4.3 Program Details | <...> |
|---------------------|-------|

- |                    |       |
|--------------------|-------|
| 4.4 Grading Scheme | <...> |
|--------------------|-------|

- |                            |       |
|----------------------------|-------|
| 4.5 Overall Classification | <...> |
|----------------------------|-------|

**5. Function of the Qualification**

- |                             |       |
|-----------------------------|-------|
| 5.1 Access to Further Study | <...> |
|-----------------------------|-------|

- |                         |       |
|-------------------------|-------|
| 5.2 Professional Status | <...> |
|-------------------------|-------|

Universität Kassel

Diploma Supplement

## 6. Additional Information

6.1 Additional Information <...>

6.2 Further Information Sources <...>

## 7. Certification

This Diploma Supplement refers to the following original documents:

Urkunde über die Verleihung des Grades vom <Datum>

Prüfungszeugnis vom <Datum>

Transcript of Records vom <Datum>

Certification Date

<Datum>

Chairman Examination Committee

<Unterschrift>

Official Stamp/Seal

## 8. Information of the German Higher Education System<sup>1</sup>

### 8.1 Types of Institutions and Institutional Status

Higher education (HE) studies in Germany are offered at three types of Higher Education Institutions (HEI).<sup>2</sup>

– *Universitäten* (Universities) including various specialized institutions, offer the whole range of academic disciplines. In the German tradition, universities focus in particular on basic research so that advanced stages of study have mainly theoretical orientation and research-oriented components.

– *Fachhochschulen* (Universities of Applied Sciences) concentrate their study programmes in engineering and other technical disciplines, business-related studies, social work, and design areas. The common mission of applied research and development implies a distinct application-oriented focus and professional character of studies, which include integrated and supervised work assignments in industry, enterprises or other relevant institutions.

– *Kunst- und Musikhochschulen* (Universities of Art/Music) offer studies for artistic careers in fine arts, performing arts and music; in such fields as directing, production, writing in theatre, film, and other media; and in a variety of design areas, architecture, media and communication.

Higher Education Institutions are either state or state-recognized institutions. In their operations, including the organization of studies and the designation and award of degrees, they are both subject to higher education legislation.

### 8.2 Types of Programmes and Degrees Awarded

Studies in all three types of institutions have traditionally been offered in integrated "long" (one-tier) programmes leading to *Diplom-* or *Magister Artium* degrees or completed by a *Staatsprüfung* (State Examination).

Within the framework of the Bologna-Process one-tier study programmes are successively be-

ing replaced by a two-tier study system. Since 1998, a scheme of first- and second-level degree programmes (Bachelor and Master) was introduced to be offered parallel to or instead of integrated "long" programmes. These programmes are designed to provide enlarged variety and flexibility to students in planning and pursuing educational objectives, they also enhance international compatibility of studies.

The German Qualification Framework for Higher Education Degrees<sup>3</sup> describes the degrees of the German Higher Education System. It contains the classification of the qualification levels as well as the resulting qualifications and competencies of the graduates.

For details cf. Sec. 8.4.1, 8.4.2, and 8.4.3 respectively. Table 1 provides a synoptic summary.

### 8.3 Approval/Accreditation of Programmes and Degrees

To ensure quality and comparability of qualifications, the organization of studies and general degree requirements have to conform to principles and regulations established by the Standing Conference of the Ministers of Education and Cultural Affairs of the Länder in the Federal Republic of Germany (KMK).<sup>4</sup> In 1999, a system of accreditation for programmes of study has become operational under the control of an Accreditation Council at national level. All new programmes have to be accredited under this scheme; after a successful accreditation they receive the quality-label of the Accreditation Council.<sup>5</sup>

### 8.4 Organization and Structure of Studies

The following programmes apply to all three types of institutions. Bachelor's and Master's study courses may be studied consecutively, at various higher education institutions, at different types of higher education institutions and with phases of professional work between the first and the second qualification. The organization of the study programmes makes use of modular components and of the European Credit Transfer and Accumulation System (ECTS) with 30 credits corresponding to one semester.

### 8.4.1 Bachelor

Bachelor degree study programmes lay the academic foundations, provide methodological skills and lead to qualifications related to the professional field. The Bachelor degree is awarded after 3 to 4 years.

The Bachelor degree programme includes a thesis requirement. Study courses leading to the Bachelor degree must be accredited according to the Law establishing a Foundation for the Accreditation of Study Programmes in Germany.<sup>6</sup>

First degree programmes (Bachelor) lead to Bachelor of Arts (B. A.), Bachelor of Science (B. Sc.), Bachelor of Engineering (B. Eng.), Bachelor of Laws (LL. B.), Bachelor of Fine Arts (B. F. A.), Bachelor of Music (B. Mus.) or Bachelor of Education (B. Ed.).

### 8.4.2 Master

Master is the second degree after another 1 to 2 years. Master study programmes may be differentiated by the profile types “practice-oriented” and “research-oriented”. Higher Education Institutions define the profile.

The Master degree study programme includes a thesis requirement. Study programmes leading to the Master degree must be accredited according to the Law establishing a Foundation for the Accreditation of Study Programmes in Germany.<sup>7</sup>

Second degree programmes (Master) lead to Master of Arts (M. A.), Master of Science (M. Sc.), Master of Engineering (M. Eng.), Master of Laws (L. L. M.), Master of Fine Arts (M. F. A.), Master of Music (M. Mus.) or Master of Education (M. Ed.). Master study programmes which are designed for continuing education may carry other designations (e. g. MBA).

### 8.4.3 Integrated “Long” Programmes (One tier): *Diplom* degrees, *Magister Artium*, *Staatsprüfung*

An integrated study programme is either mono-disciplinary (*Diplom* degrees, most programmes completed by a *Staatsprüfung*) or comprises a combination of either two major or one major and two minor fields (*Magister Artium*). The first stage (1.5 to 2 years) focuses on broad orientations and foundations of the field(s) of study. An Intermedi-

ate Examination (*Diplom-Vorprüfung* for *Diplom* degrees; *Zwischenprüfung* or credit requirements for the *Magister Artium*) is prerequisite to enter the second stage of advanced studies and specializations. Degree requirements include submission of a thesis (up to 6 months duration) and comprehensive final written and oral examinations. Similar regulations apply to studies leading to a *Staatsprüfung*. The level of qualification is equivalent to the Master level.

– Integrated studies at *Universitäten* (U) last 4 to 5 years (*Diplom* degree, *Magister Artium*) or 3 to 6.5 years (*Staatsprüfung*). The *Diplom* degree is awarded in engineering disciplines, the natural sciences as well as economics and business. In the humanities, the corresponding degree is usually the *Magister Artium* (M. A.). In the social sciences, the practice varies as a matter of institutional traditions. Studies preparing for the legal, medical and pharmaceutical professions are completed by a *Staatsprüfung*. This applies also to studies preparing for teaching professions of some *Länder*.

The three qualifications (*Diplom*, *Magister Artium* and *Staatsprüfung*) are academically equivalent. They qualify to apply for admission to doctoral studies. Further prerequisites for admission may be defined by the Higher Education Institution, cf. Sec. 8.5.

– Integrated studies at *Fachhochschulen* (FH)/ Universities of Applied Sciences (UAS) last 4 years and lead to a *Diplom* (FH) degree. While the FH/UAS are non-doctorate granting institutions, qualified graduates may apply for admission to doctoral studies at doctorate-granting institutions, cf. Sec. 8.5.

– Studies at *Kunst-* and *Musikhochschulen* (Universities of Art/Music etc.) are more diverse in their organization, depending on the field and individual objectives. In addition to *Diplom/Magister* degrees, the integrated study programme awards include Certificates and certified examinations for specialized areas and professional purposes.

## 8.5 Doctorate

Universities as well as specialized institutions of university standing and some Universities of Art/Music are doctorate-granting institutions. Formal prerequisite for admission to doctoral work is a qualified Master (UAS and U), a *Magister* degree, a *Diplom*, a *Staatsprüfung*, or a foreign equivalent. Particularly qualified holders of a Bachelor or a *Diplom (FH)* degree may also be admitted to doctoral studies without acquisition of a further degree by means of a procedure to determine their aptitude. The universities respectively the doctorate-granting institutions regulate entry to a doctorate as well as the structure of the procedure to determine aptitude. Admission further requires the acceptance of the Dissertation research project by a professor as a supervisor.

### 8.6 Grading Scheme

The grading scheme in Germany usually comprises five levels (with numerical equivalents; intermediate grades may be given): "Sehr Gut" (1) = Very Good; "Gut" (2) = Good; "Befriedigend" (3) = Satisfactory; "Ausreichend" (4) = Sufficient; "Nicht ausreichend" (5) = Non-Sufficient/Fail. The minimum passing grade is "Ausreichend" (4). Verbal designations of grades may vary in some cases and for doctoral degrees.

In addition institutions partly already use an ECTS grading scheme.

### 8.7. Access to Higher Education

The General Higher Education Entrance Qualification (*Allgemeine Hochschulreife, Abitur*) after 12 to 13 years of schooling allows for admission to all higher educational studies. Specialized variants (*Fachgebundene Hochschulreife*) allow for admission to particular disciplines. Access to *Fachhochschulen* (UAS) is also possible with a *Fachhochschulreife*, which can usually be acquired after 12 years of schooling. Admission to Universities of Art/Music may be based on other or require additional evidence demonstrating individual aptitude.

Higher Education Institutions may in certain cases apply additional admission procedures.

### 8.8 National Sources of Information

- *Kultusministerkonferenz (KMK)* [Standing Conference of the Ministers of Education and Cultural Affairs of the *Länder* in the Federal Republic of Germany]; Lennéstrasse 6, D-53113 Bonn  
Fax: +49[0]228/501-229  
Phone: +49[0]228/501-0
- Central Office for Foreign Education (ZaB) as German NARIC; www.kmk.org; E-Mail: zab@kmk.org
- Documentation and Educational Information Service" as German EURYDICE-Unit, providing the national dossier on the education system <http://www.kmk.org/dokumentation/zusammenarbeit-auf-europaeischer-ebene-im-eurydice-informationsnetz.html>  
E-Mail: eurydice@kmk.org
- *Hochschulrektorenkonferenz (HRK)* [German Rectors' Conference]; Ahrstrasse 39, D-53175 Bonn  
Fax: +49[0]228/887-110  
Phone: +49[0]228/887-0  
www.hrk.de; E-Mail: post@hrk.de
- "Higher Education Compass" of the German Rectors' Conference features comprehensive information on institutions, programmes of study etc.  
[www.higher-education-compass.de](http://www.higher-education-compass.de)

<sup>1</sup> The Information covers only aspects directly relevant to purpose of the Diploma Supplement. All Information as of 1 July 2010.

<sup>2</sup> *Berufsakademien* are not considered as Higher Education Institutions, they only exist in some of the *Länder*. They offer educational programmes in close cooperation with private companies. Students receive a formal degree and carry out an apprenticeship at the company. Some *Berufsakademien* offer Bachelor courses which are recognized as an academic degree if they are accredited by a German accreditation agency.

<sup>3</sup> German Qualification Framework for Higher Education Degrees (Resolution of the Standing Conference of the Ministers of Education and Cultural Affairs of the *Länder* in the Federal Republic of Germany of 21 April 2004.

<sup>4</sup> Common structural guidelines of the *Länder* for the accreditation of Bachelor's and Master's study courses (Resolution of the Standing Conference of the Ministers of Education and Cultural Affairs of the *Länder* in the Federal Republic of Germany of 10 October 2003, as amended on 4 February 2010.

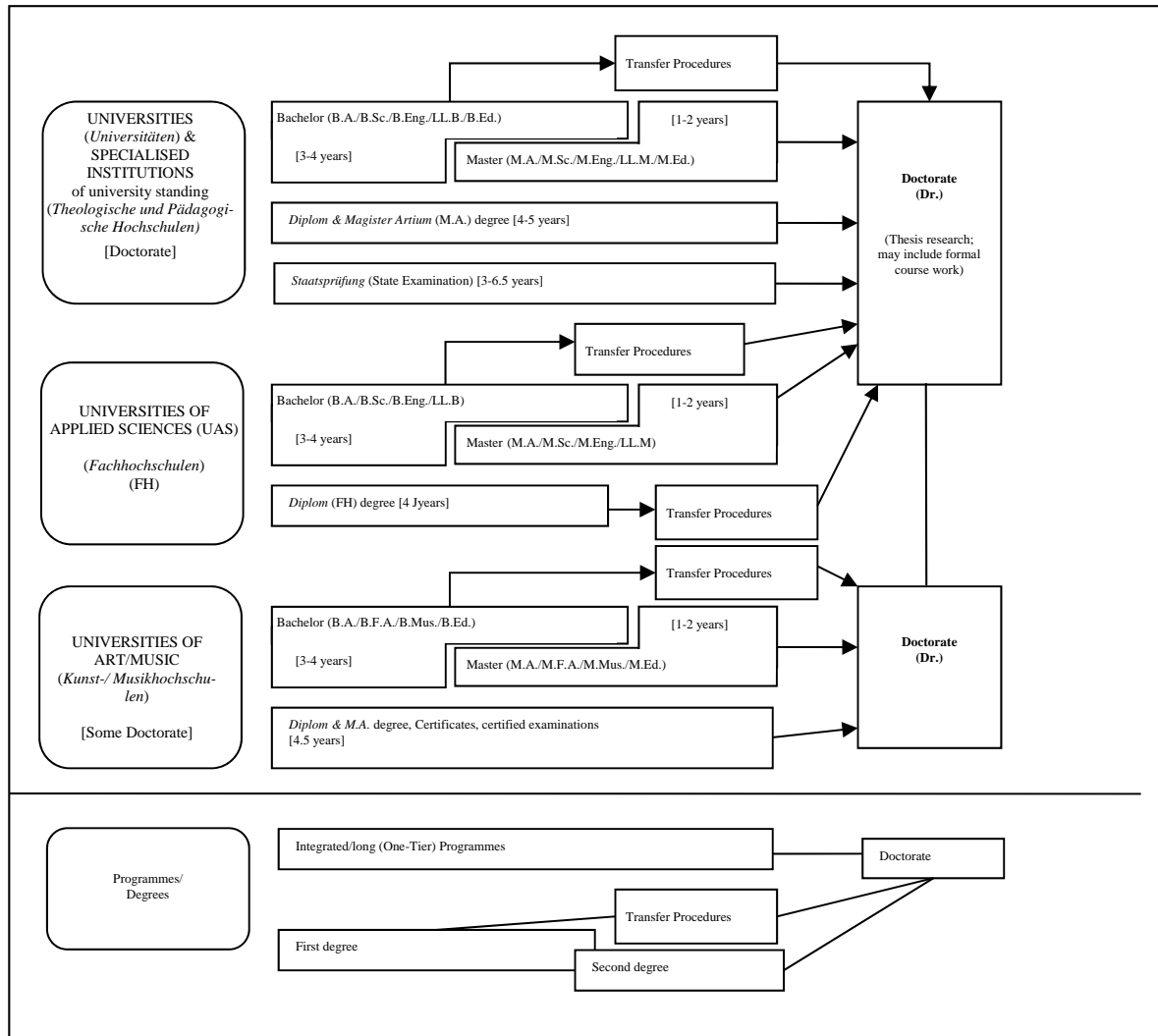
<sup>5</sup> "Law establishing a Foundation 'Foundation for the Accreditation of Study Programmes in Germany'", entered into force as from 26 February 2005, GV. NRW. 2005, No. 5, p. 45 in connection with the Declaration of the *Länder* to the Foundation "Foundation: Foundation for the Accreditation of Study Programmes in Germany" (Resolution of the Standing Conference of the Ministers of Education and Cultural Affairs of the *Länder* in the Federal Republic of Germany of 16 December 2004.

<sup>6</sup> See note No. 5.

<sup>7</sup> See note No. 5.



**Table 1: Institutions, Programmes and Degrees in German Higher Education**



## Anlage 8.1: Muster Transcript of Records

Universität Kassel

&lt;Name des Fachbereichs&gt;

## Transcript of Records

Name: &lt;Vorname&gt; &lt;Nachname&gt;

Matrikelnr.: &lt;Nummer&gt; geboren am: &lt;Geburtsdatum&gt; in: &lt;Geburtsort&gt; &lt;ggf. Geburtsland&gt;

Abschluss: &lt;angestrebter Abschluss&gt;

Studiengang: &lt;Studiengang&gt;

PO-Version: &lt;Version der PO&gt;

Dieses Dokument führt alle bestandenen und endgültig nicht bestandenen Module und Leistungen auf.

Bezeichnung	Prüfungsform	Credits	Note	Status	Semester	Anerk.
<Abschluss> <Studiengang> <Version der PO>						
<Abschluss>		<...>	<...>	<...>	<...>	
<Abschlussmodul>		<...>	<...>	<...>	<...>	
<Bezeichnung der Abschlussarbeit>		<...>	<...>	<...>	<...>	
Thema: <Thema der Abschlussarbeit> ggf. Betreuer: <Betreuer 1>/<Betreuer 2> Abgabedatum: <Abgabedatum> Prüfungsdatum: <Prüfungsdatum>						
<Bezeichnung des Moduls>		<...>	<...>	<...>	<...>	
<ggf. Bezeichnung des Teilmoduls>		<...>	<...>	<...>	<...>	
<Bezeichnung der Prüfung bzw. Leistung>	<Prüfungsform>	<...>	<...>	<...>	<...>	<ggf. J/N>
Veranstaltung: <Bezeichnung der Veranstaltung>						
<Bezeichnung der Studienleistung bzw. ausgleichbaren Teilleistung>	<Prüfungsform>	<...>	<...>	<...>	<...>	<ggf. J/N>
Veranstaltung: <Bezeichnung der Veranstaltung>						

&lt;Stempel&gt;

&lt;Ort, Datum&gt; &lt;Name&gt; Vorsitzender des Prüfungsausschusses

## Verzeichnis der Abkürzungen

&lt;Abkürzung&gt; &lt;ausgeschriebene Abkürzung&gt;

## Benotungsskala

Die deutsche Benotungsskala umfasst üblicherweise 5 Grade (mit zahlenmäßigen Entsprechungen; es können auch Zwischennoten vergeben werden). Zum Bestehen ist mindestens die Note „Ausreichend“ (4) notwendig. Die Bezeichnung für die Noten kann in Einzelfällen und für den Doktorgrad abweichen. Außerdem verwenden Hochschulen zum Teil eine ECTS- Benotungsskala, die Bewertungen in fünf Stufen vorsieht: A (die besten 10 %), B (die nächsten 25 %), C (die nächsten 30 %), D (die nächsten 25 %), und E (die nächsten 10 %).

Durchschnitt	Note	Bewertung	
bis 1,5	1	sehr gut	eine hervorragende Leistung
über 1,5 bis 2,5	2	gut	eine Leistung, die erheblich über den durchschnittlichen Anforderungen liegt
über 2,5 bis 3,5	3	befriedigend	eine Leistung, die den durchschnittlichen Anforderungen entspricht
über 3,5 bis 4,0	4	ausreichend	eine Leistung, die trotz ihrer Mängel noch den Anforderungen entspricht
über 4,0	5	nicht ausreichend	eine Leistung, die wegen erheblicher Mängel nicht mehr genügt

Stand: &lt;Tagesdatum&gt; &lt;Uhrzeit&gt;

&lt;Matrikelnummer&gt; &lt;Nachname&gt;, &lt;Vorname&gt;

&lt;Stempel&gt;

Seite &lt;...&gt; von &lt;...&gt;

## Anlage 8.2: Muster Transcript of Records (englisch)

University of Kassel

&lt;Name des Fachbereichs&gt;

## Transcript of Records

Student's name: &lt;Vorname&gt; &lt;Nachname&gt;

Registration number: &lt;Nummer&gt; date of birth: &lt;Geburtsdatum&gt; in: &lt;Geburtsort&gt; &lt;ggf. Geburtsland&gt;

Degree: &lt;angestrebter Abschluss&gt;

Field of study: &lt;Studiengang&gt;

PO-Version: &lt;Version der PO&gt;

This document lists all passed and finally failed modules and achievements.

Name of Exam	Form of Exam	Credits	Grade	Status	Term	Ack.
<Abschluss> <Studiengang> <Version der PO>						
<Abschluss>		<...>	<...>	<...>	<...>	
<Abschlussmodul>		<...>	<...>	<...>	<...>	
<Bezeichnung der Abschlussarbeit>		<...>	<...>	<...>	<...>	
Thema: <Thema der Abschlussarbeit> ggf. Betreuer: <Betreuer 1> / <Betreuer 2> Abgabedatum: <Abgabedatum> Prüfungsdatum: <Prüfungsdatum>						
<Bezeichnung des Moduls>		<...>	<...>	<...>	<...>	
<ggf. Bezeichnung des Teilmoduls>		<...>	<...>	<...>	<...>	
<Bezeichnung der Prüfung bzw. Leistung>	<Prüfungsform>	<...>	<...>	<...>	<...>	<ggf. J/N>
Veranstaltung: <Bezeichnung der Veranstaltung>						
<Bezeichnung der Studienleistung bzw. ausgleichbaren Teilleistung>	<Prüfungsform>	<...>	<...>	<...>	<...>	<ggf. J/N>
Veranstaltung: <Bezeichnung der Veranstaltung>						

&lt;Stamp&gt;

&lt;Ort, Datum&gt; &lt;Name&gt; Vorsitzender des Prüfungsausschusses

## List of Abbreviations

&lt;Abkürzung&gt; &lt;ausgeschriebene Abkürzung&gt;

## Grading Scheme

The grading scheme in Germany usually comprises five levels (with numerical equivalents; intermediate grades may be given). The minimum passing grade is "satisfactory" (4). Verbal designations of grades may vary in some cases and for doctoral degrees. In addition institutions may already use the ECTS grading scheme, which operates with the levels A (best 10 %), B (next 25 %), C (next 30 %), D (next 25 %), and E (next 10 %).

Average	Grade	Rating	
to 1,5	1	very good	outstanding achievement
above 1,5 to 2,5	2	good	achievement that significantly exceeds the average requirements
above 2,5 to 3,5	3	satisfactory	achievement that fulfills the average requirements
above 3,5 bis 4,0	4	sufficient	achievement that fulfills the requirements despite of existing deficiencies
above 4,0	5	fail	achievement that does not fulfill the requirements due to significant deficiencies

Stand: &lt;Tagesdatum&gt; &lt;Uhrzeit&gt;

&lt;Matrikelnummer&gt; &lt;Nachname&gt;, &lt;Vorname&gt;

&lt;Stamp&gt;

Page &lt;...&gt; of &lt;...&gt;